



**HASÇELİK SANAYİ VE TİCARET A.Ş.
ÇELİKHANE VE YARDIMCI TESİSLER
(PARLAK ÇELİK ÜRETİMİNE YÖNELİK) PROJESİ
PAYDAŞ KATILIM PLANI-HAZİRAN 2023
CNR-PLN-HAS-PKP-001
(Rev.00)**

Paydaş Katılım Planı		CNR-PLN-HAS-PAK-001
Rev.00	Tarih: Haziran 2023	Sayfa 2 / 38



Bağlıca Mah. Çambayırı Cad. Çınar Plaza No:66/5 06790 Etimesgut/ ANKARA

Tel: +90 312 472 38 39 Fax: +90 312 472 39 33

Web: cinarmuhendislik.com

E-mail: cinar@cinarmuhendislik.com

Bu raporun tüm hakları saklıdır.

Raporun tamamı ya da bir bölümü, 4110 sayılı Yasa ile değişik 5846 sayılı Fikir ve Sanat Eserleri Kanunu uyarınca, Çınar Mühendislik Müşavirlik A.Ş.'nin yazılı izni olmadıkça; hiçbir şekil ve yöntemle sayısal ve/veya elektronik ortamda çoğaltılamaz, kopya edilmez, çoğaltılmış nüshaları yayınlanamaz, ticarete konu edilemez, elektronik yöntemlerle iletilemez, satılamaz, kiralanamaz, amacı dışında kullanılamaz ve kullandırılmaz.

Paydaş Katılım Planı		CNR-PLN-HAS-PAK-001
Rev.00	Tarih: Haziran 2023	Sayfa 3 / 38

DOKÜMAN REVİZYON KONTROL TABLOSU

Rev.	Tarih	Hazırlayan	Kontrol Eden	Onaylayan	Açıklama
00	07.06.2023	M.Ç.	Ö.Ç.	A.C.A.	İlk Yayın

Paydaş Katılım Planı		CNR-PLN-HAS-PAK-001
Rev.00	Tarih: Haziran 2023	Sayfa 4 / 38

İÇİNDEKİLER

İÇİNDEKİLER	4
TABLolar LİSTESİ	5
ŞEKİLLER LİSTESİ	5
EKLER	6
KISALTMALAR	7
1. GİRİŞ	8
1.1. Proje'nin Teknik Olmayan Özeti	8
1.2. Amaç ve Kapsam	8
2. ULUSLARARASI ve ULUSAL GEREKLİLİKLER	10
2.1. Dünya Bankası Çevresel ve Sosyal Standartları	10
2.2. Uluslararası Finans Kurumu Performans Standartları	10
2.3. Türkiye Cumhuriyeti Anayasası	12
2.4. Türkiye Kalkınma ve Yatırım Bankası (TKYB) Gereklilikleri	12
3. ROLLER VE SORUMLULUKLAR	13
4. PAYDAŞ KATILIM PLANI	17
4.1. Proje Alanı ve Çevresi	17
4.2. Önceki Dönemdeki Paydaş Katılım Faaliyetleri	17
4.2.1. Referans Dokümanlar	19
4.3. Saha Ziyareti	20
4.4. Şikâyet Giderme Mekanizması	20
4.5. Bilgilendirme ve Açıklama Yöntemleri	20
4.6. İç Paydaşlar	21
4.7. Dış Paydaşlar	21
4.8. Dezavantajlı, Hassas ve Savunmasız Gruplar	22
4.9. İzleme ve Raporlama	22
4.10. Eğitim Programları ve Seminerler	38

Paydaş Katılım Planı		CNR-PLN-HAS-PAK-001
Rev.00	Tarih: Haziran 2023	Sayfa 5 / 38

TABLÖLÄR LİSTESİ

Tablo 1. Roller ve Sorumluluklar	13
Tablo 2. Dünya Bankası ÇSS ve IFC Performans Standartları	23
Tablo 3. Türkiye Cumhuriyeti Anayasası	26
Tablo 4. TKYB Sürdürülebilirlik İlkeleri	29
Tablo 5. Paydaş Aksiyon Planı	32
Tablo 6. Eğitim ve Seminer Başlıkları	38

ŞEKİLLER LİSTESİ

Şekil 1. Organizasyon Şeması	16
Şekil 2. Proje Sahibi Logolar	18

Paydaş Katılım Planı		CNR-PLN-HAS-PAK-001
Rev.00	Tarih: Haziran 2023	Sayfa 6 / 38

EKLER

- EK-1** Hasçelik&Faydasıçok Vakfı Bilecik Projesi
- EK-2** İşe Alım ve İşten Ayrılma Belgeleri
- EK-3** Faydasıçok Holding ve Şirketleri İş Etiği Kılavuzu
- EK-4** Eğitim Prosedürü

Paydaş Katılım Planı		CNR-PLN-HAS-PKP-001
Rev.00	Tarih: Haziran 2023	Sayfa 7 / 38

KISALTMALAR

A.Ş.	Anonim Şirketi
ARGE	Araştırma ve Geliştirme
Banka	Türkiye Kalkınma ve Yatırım Bankası
BEBKA	Bursa Eskişehir Bilecik Kalkınma Ajansı
Bkz.	Bakınız
ÇED	Çevresel Etki Değerlendirmesi
Danışman	Çınar Mühendislik Müşavirlik A.Ş.
ÇSAP	Çevresel ve Sosyal Aksiyon Planı
ÇSG	Çevre, Sağlık ve Güvenlik
ÇSS	Çevresel ve Sosyal Standartlar
ÇSYP	Çevresel ve Sosyal Yönetim Planı
DB	Dünya Bankası (World Bank)
FA	Finansal Aracılar
IFC	Uluslararası Finans Kurumu (International Finance Corporation)
ILO	Uluslararası Çalışma Örgütü (International Labor Organization)
İK	İnsan Kaynakları
İSG	İş Sağlığı ve Güvenliği
KVKK	Kişisel Verilerin Korunması Kanunu
Ltd.	Limited
m²	metrekare
No	Numara
OSB	Organize Sanayi Bölgesi
Paydaş	(a) Projeden etkilenen taraflar (Projeden etkilenen veya etkilenme olasılığı yüksek olanlar) (b) Diğer ilgili taraflar (Projeye ilgi duyabilecekler)
PKP	Paydaş Katılım Planı
Proje	Çelik Kütük Üretimi Yatırımı Projesi
Proje sahibi	Has Çelik Sanayi ve Ticaret A.Ş.
PS	Performans Standardı
San.	Sanayi
STK	Sivil Toplum Kuruluşları
ŞGM	Şikayet Giderme Mekanizması
Şti.	Şirketi
TAYSAD	Taşıt Araçları Tedarik Sanayicileri Derneği
Tic.	Ticaret
TİG	Topluluk İrtibat Görevlisi
TKYB	Türkiye Kalkınma ve Yatırım Bankası (Banka)
TOSB	Otomotiv Tedarik Sanayi İhtisas Organize Sanayi Bölgesi
Vb	Ve benzeri

Paydaş Katılım Planı		CNR-PLN-HAS-PKP-001
Rev.00	Tarih: Haziran 2023	Sayfa 8 / 38

1. GİRİŞ

1.1. Proje'nin Teknik Olmayan Özeti

Bilecik İli, Osmaneli ilçesi, Selimiye köyü sınırlarındaki Osmaneli Organize Sanayi Bölgesi (Astim OSB veya OSB) bünyesinde Has Çelik Sanayi ve Ticaret A.Ş. (Hasçelik, Proje Sahibi veya Yatırımcı) tarafından "Çelik Kütük Üretimi Yatırımı" faaliyetinin yapılması planlanmaktadır.

Temelleri 1968 yılında Hasan Faydasıçok tarafından Konya'da atılan Hasçelik, günümüzdeki adını 1982 yılında almıştır. İstanbul ve Konya'daki üretim tesislerinde ürettiği sıcak haddelenmiş vasıflı çelik ve soğuk işlem görmüş vasıflı parlak çelik ürünlerine ilave olarak ithal dikişsiz boru dağıtımını satış ve dağıtımını toplam 7 ilde 9 deposuyla gerçekleştirmektedir. 2021 yılına göre Hasçelik Türkiye'nin 500 büyük sanayi kuruluşu arasında yer almıştır.¹

Faydasıçok Holdinginin grup şirketlerinden olan Hasçelik bünyesinde bulunan Vasıflı Çelik Hadde Tesisi ile Soğuk Çekilmiş Parlak Çelik Tesisleri Kocaeli Otomotiv Tedarik Sanayi İhtisas Organize Sanayi Bölgesi (TOSB) Otomotiv yan sanayi ihtisas OSB'de yer almaktadır. Mevcutta bulunan bu tesislerle üretim bütünlüğünü sağlayacak olan Çelikhane ve Yardımcı İşletmeler tesisinin kurulduğu bölgenin belirlenmesindeki en önemli unsur, tesisin parlak çelik üretimi için gerekli olan kendi hammaddesine (hurdaya) erişimine kolaylık sağlamasıdır. Ayrıca OSB sınırları içinde olması, çevresinde işbirliği yapabileceği sanayi tesislerinin yoğun olması, yerleşim yerlerine ve hassas bölgelere uzak olması nedeniyle proje yeri belirlenen olarak Osmaneli OSB içerisinde 102 Ada, 4-5 ve 6 nolu parseller üzerinde kayıtlı 160.059 m² yüzölçümü olan alan üzerinde 40.890 m² kapalı alana sahip tesis binası kurulması hedeflenmektedir.

1.2. Amaç ve Kapsam

Bu Paydaş Katılım Planı (PKP), Hasçelik tarafından, Osmaneli OSB'de faaliyet gösterecek olan Çelikhane ve Yardımcı Tesisler Projesi (Proje) için Çınar Mühendislik Müşavirlik A.Ş. (ÇINAR) tarafından Proje sahipleriyle Proje'den doğrudan ve/veya dolaylı olarak etkilenebilecek paydaşlar ve ilgi grupları arasında inşaat ve işletme dönemi süresince kurulması gerekli olan iletişim ve etkileşim süreçlerinin nasıl yönetileceği konusunda rehberlik sağlamak üzere hazırlanmıştır.

Proje Sahibi, yatırım faaliyetlerinde kullanılmak üzere 21.03.2023 tarihinde Türkiye Kalkınma ve Yatırım Bankası (TKYB) (Banka) ile on (10) yıl taahhütlü kredi sözleşmesi imzalamıştır. Proje'nin inşaat ve işletme dönemini kapsamak üzere geliştirilen bu PKP;

- Uluslararası gereklilikler başlığı altında yer alan Dünya Bankası (WB) Çevresel ve Sosyal Standartları (ÇSS),
- Uluslararası Finans Kurumu (IFC) Performans Standartları (PS)
- Yerel gereklilikler olarak Türkiye Cumhuriyeti Anayasası ve

¹ Hasçelik kurumsal internet sayfası. Bağlantı için:
<https://hascelik.com/hakkimizda> Erişim Tarihi: Haziran 2023

Paydaş Katılım Planı		CNR-PLN-HAS-PKP-001
Rev.00	Tarih: Haziran 2023	Sayfa 9 / 38

- Türkiye Kalkınma ve Yatırım Bankası (Banka) tarafından oluşturulan Çevresel ve Sosyal Aksiyon Planı (ÇSAP) ile Banka'nın Sürdürülebilirlik İlkeleri ile

uygunluk sağlamayı hedeflemektedir. PKP, Proje'nin inşaat ve işletme döneminde gerçekleştirilmesi gereken iletişim ve etkileşim süreçlerinin güncel, canlı, sürekli, açık, şeffaf, etkin, eşitlikçi, kapsayıcı, anlaşılabilir ve katılımcı odaklı olmasını sağlamanın yanı sıra paydaş katılımının hem iç hem de dış paydaşların etkin katılımıyla Proje'nin çevresel ve sosyal yönde olası olumsuz etkilerinin en aza indirgenmesine ve olumlu etkilerinin genişletilmesine katkı sağlanması amaçlanmaktadır.

PKP'nin uygulanma araçlarından biri olarak iç ve dış paydaşları ayrı başlıklar altında kapsayan Şikayet Giderme Mekanizması (ŞGM), çevresel ve sosyal etki konusundaki şikayet, görüş, öneri, geri bildirim ve soruları bünyesinde toplayarak bu amaca hizmet etmektedir.

Birbirine bağlı dokümanlar olarak geliştirilen İnşaat Dönemi Çevresel ve Sosyal Yönetim Planı, Toplum Sağlığı ve Güvenliği Yönetim Planı, PKP ve ŞGM birlikte Proje'nin insan ve çevre sağlığı açısından insan hakları bağlamında uygunluğunu sağlamayı hedeflemektedir. Belirlenen bu hedefler düzenli ve raporlama ve bunların üçüncü taraflarca izlenmesiyle takip edilebilecektir. ÇINAR tarafından hazırlanan ve sunulan PKP ve ŞGM'nin Hasçelik'in internet sitesinde yayınlanması, ayrıca rapor içerisinde sunulan önerge ve talimatlara göre aksiyon alma sorumluluğu Hasçelik'in sorumluluğundadır.

Paydaş Katılım Planı		CNR-PLN-HAS-PKP-001
Rev.00	Tarih: Haziran 2023	Sayfa 10 / 38

2. ULUSLARARASI ve ULUSAL GEREKLİLİKLER

Bu bölümün alt başlıklarında iletilen uluslararası standartlar ve yerel mevzuatla Proje'nin paydaş katılım boyutu ilişki içerisinde sunulacaktır. Uygulanması gerekli ve uygun olan paydaş katılım yöntemleri, bunların nasıl uygulanacağı ve ilgili yöntemlerin Proje'nin fazlarına göre (inşaat ve işletme dönemi) sıklıkları ile izleme ve raporlama kısımları ise Bölüm 4'te sunulmuştur.

2.1. Dünya Bankası Çevresel ve Sosyal Standartları

Dünya Bankası Çevresel ve Sosyal Çerçevesi içerisinde detaylandırılan Çevresel ve Sosyal Standart (ÇSS)2 gereklilikleri, Proje'nin paydaş katılımı ve bilgilendirme süreçleriyle ilişkili olarak Bölüm 4'te sunulmuştur (Bkz. Tablo 1).

"ÇSS10: Paydaş Katılımı ve Bilgilerin Açıklanması"nda detaylandırılan paydaş katılımı süreci özet olarak aşağıdaki maddeleri içermektedir:

- ÇSS10 yatırım projesi finansmanı yoluyla desteklenen tüm projeler için geçerlidir.
- Paydaş katılımı standartları (ÇSS10), "ÇSS1: Çevresel ve Sosyal Risk ve Etkilerin Değerlendirilmesi ve Yönetimi" ve "ÇSS2: İş ve Çalışma Koşulları" ile birlikte ele alınmalıdır.
- İşçilerle etkileşim için gereklilikler ÇSS2'de, acil durumlara hazırlık ve müdahale ile ilgili özel hükümler ÇSS2 ve ÇSS4'te yer almaktadır.
- Paydaş katılımı proje yaşam döngüsü boyunca yürütülen kapsayıcı bir süreçtir.
- Paydaş katılımı projenin erken bir aşamasında başlatıldığında en etkili şekilde uygulanır
- Uygun şekilde tasarlanıp uygulandığında projenin çevresel ve sosyal risklerinin başarılı yönetimi için önemli olan güçlü, yapıcı ve duyarlı ilişkilerin geliştirilmesini sağlar.
- Etkin paydaş katılımı projelerin çevresel ve sosyal sürdürülebilirliğini iyileştirir, projenin kabulünü arttırabilir ve başarılı proje tasarımı ve uygulamasında önemli katkı sağlar.
- Proje ile paydaşlar arasındaki açık ve şeffaf katılım iyi bir uygulamanın temel unsurudur.

2.2. Uluslararası Finans Kurumu Performans Standartları

Dünya Bankası Grubu içerisinde yer alan IFC'nin Performans Standartları³ Dünya Bankası Çevresel ve Sosyal Çerçevesi ile uyumludur. Bu nedenle kapsamı Dünya Bankası standartlarıyla birlikte sunulacaktır. İlgili Performans Standartları (PS) aşağıda listelenmiştir.

- PS1: Çevresel ve Sosyal Risk ve Etkilerin Değerlendirilmesi ve Yönetimi
- PS2: İş ve Çalışma Koşulları
- PS3: Kaynak Verimliliği ve Kirliliğin Önlenmesi

² Dünya Bankası Çevresel ve Sosyal Çerçevesi .Bağlantı için; <https://www.worldbank.org/en/projects-operations/environmental-and-social-framework/brief/environmental-and-social-standards>

³ International Finance Corporation. Performance Standards.2012. Bağlantı için; https://www.ifc.org/wps/wcm/connect/Topics_Ext_Content/IFC_External_Corporate_Site/Sustainability-At-IFC/Policies-Standards/Performance-Standards

Paydaş Katılım Planı		CNR-PLN-HAS-PKP-001
Rev.00	Tarih: Haziran 2023	Sayfa 11 / 38

- PS4: Toplum Sağlığı, Güvenliği ve Emniyeti
- PS5: Arazi Alımları ve Zorunlu Yeniden Yerleştirme
- PS6: Biyolojik Çeşitliliğin Korunması ve Canlı Doğal Kaynakların Sürdürülebilir Yönetimi
- PS7: Yerli Halklar
- PS8: Kültürel Miras

IFC PS kapsamında paydaş katılımı; PS1 içerisinde Çevresel ve Sosyal Değerlendirme ve Yönetim Sisteminin kurulmasında bir gereklilik olarak verilmiştir (PS1.5). Aynı standart içerisinde PS1.25'te tanımlanan Paydaş Katılımı, "Bir projenin çevresel ve sosyal etkilerini başarılı bir şekilde yönetmek için gerekli olan güçlü, yapıcı ve duyarlı ilişkilerin kurulabilmesi için paydaşların katılımı şarttır. Paydaşların katılımı sürekli bir süreçtir. Paydaş katılımı, dereceleri değişmekle birlikte, paydaşların analiz edilmesi ve planlanması, paydaşların bilgilendirilmesi, istişare ve katılım sağlanması, şikayet mekanizması oluşturulması ve Etkilenen Topluluklara sürekli rapor verilmesinden oluşur. Paydaş katılımının şekli, sıklığı ve çaba düzeyi ciddi farklılıklar göstermekle birlikte projenin yarattığı risk ve olumsuz etkiler ile gelişim aşamasına uygun olmalıdır." şeklinde ifade edilmiştir. PS1.26 ve PS1.27 ise paydaşların analizi ve katılımın planlanması hakkındaki gereklilikleri sunar.

PS1.29 ve PS1.30 anlamlı ve etkin bilgi paylaşımı süreçlerini anlatır ve etkilenen topluluklar için şikayet mekanizmasının standartlarının verildiği PS1.35'te şikayet mekanizması şöyle tanımlanır: "Etkilenen Topluluklar söz konusu olduğunda müşteri, Etkilenen Toplulukların müşterinin çevresel ve sosyal performansına ilişkin endişe ve şikayetlerini öğrenmek ve bunların giderilmesine yardımcı olmak amacıyla bir şikayet mekanizması oluşturacaktır. Şikayet mekanizması, projenin risk ve olumsuz etkileriyle orantılı olmalı ve Etkilenen Topluluklara hizmet etmelidir. Şikayet mekanizması, kültürel açıdan uygun, ulaşılabilir, anlaşılır ve şeffaf bir istişare süreci kullanılarak, endişelerin ivedilikle giderilmesini amaçlamalıdır. Endişesini veya şikayetini dile getiren taraf hiçbir bedel veya yaptırımla karşılaşmamalıdır. Şikayet mekanizması, yasal veya idari çözüm yollarına başvurulması önünde engel olmamalıdır. Müşteri, paydaş katılımı sürecinde Etkilenen Toplulukları şikayet mekanizması hakkında bilgilendirecektir."

Arazi ediniminin uygulandığı projelerde PS5.10'da Halkın Katılımı, biyoçeşitliliğin korunması gereken projelerde ise PS6.6 ve PS6.24 uyarınca ekosistem hizmetlerinden yararlanan paydaşlar ve etkilenen topluluklar tanımlanmıştır.

PS7.5'te tanımlanan yerel halklar terimi Türkiye için uyumlu olmayıp kapsam dışındadır.

Paydaş Katılım Planı		CNR-PLN-HAS-PKP-001
Rev.00	Tarih: Haziran 2023	Sayfa 12 / 38

2.3. Türkiye Cumhuriyeti Anayasası

Türkiye Cumhuriyeti Anayasası'na⁴ ve 29.07.2022 tarihli ve 31907 sayılı Çevresel Etki Değerlendirmesi (ÇED) Yönetmeliği'ne⁵ göre temel hak ve özgürlükler ile bilgi edinme ve yürütülen projelerden haberdar olma ve paydaş katılımı güvence altına alınmıştır.

ÇED Yönetmeliği Madde 4 altında geçen tanımlarda "Halkın bilgilendirilmesi ve sürece katılımı: Halkın bilgilendirilmesi ve sürece katılımı: ÇED sürecinin başlangıcından sonuna kadar, halkı proje hakkında bilgilendirmek, projeye ilişkin görüş ve önerilerini almak üzere paydaş katılım planında detayları belirlenen her türlü etkinliği, (broşür, tanıtıcı film, resmi duyuru, toplantı, bilgilendirme ofisi ve benzeri)" ve "Paydaş katılım planı: Planlanan projenin tüm aşamalarında, projeden etkilenebilecek veya projeyi etkileyebilecek ya da proje ile ilgisi olabilecek tüzel/gerçek kişilerle (paydaşlarla) ne şekilde, hangi yöntemler ve araçlar kullanılarak iletişim kurulacağı ve bilgilendirme yapılacağı açıklanmış planı" şeklinde tanımlanmaktadır.

Halkın bilgilendirilmesi ve sürece katılım toplantısı altında geçen Madde 9'a göre: "Halkı, proje ve etkileri hakkında bilgilendirmek, halkın projeye ilişkin görüş ve önerilerini almak üzere, Bakanlıkça yeterlik verilmiş kurum/kuruluşlar tarafından paydaş katılım planı (PKP) hazırlanır. Hazırlanan paydaş katılım planı ÇED Başvuru Dosyası ekinde sunulur. Bakanlık gerekli gördüğü durumlarda, yeterlik verilmiş kurum/kuruluşlardan halkın bilgilendirilmesine yönelik olarak ÇED süreci boyunca; bilgilendirici broşür dağıtılması, anket, seminer gibi çalışmalar yapılması veya proje ile ilgili internet sitesi hazırlanarak bilgi paylaşılması gibi ilave çalışmalar yapmasını da isteyebilir. Ayrıca Bakanlık tarafından talep edilmesi halinde ÇED süreci içerisinde bu plan güncellenir." Bu Proje ÇED kapsamında olmamakla birlikte ÇSS1 kapsamında yerel mevzuata uygunluk açısından ilgili yönetmeliğin gözetilmesi önemlidir. Türkiye Cumhuriyeti Anayasası gereklilikleri, Proje'nin paydaş katılımı ve bilgilendirme süreçleriyle ilişki içerisinde Bölüm 4'te sunulmuştur (Bkz. Tablo 3).

2.4. Türkiye Kalkınma ve Yatırım Bankası (TKYB) Gereklilikleri

TKYB tarafından hazırlanan ve Proje'nin inşaat ve işletme dönemi için kredi gerekliliklerini, bütçe ve zaman çizelgesi ile değerlendirme kriterlerini sunan Çevresel ve Sosyal Aksiyon Planı (ÇSAP), Kredilendirme Sürecinde Çevre ve Sosyal Risk Değerlendirme Prosedürü ve Ekleri, IFC Performans Standartları, Uluslararası Çalışma Örgütü (ILO) Sözleşmesi ve ulusal mevzuat gözetilerek hazırlanmış olup Proje'nin çevresel ve sosyal izleme planını ortaya koymaktadır.

Banka'nın misyonu; Yatırımcıların finansman ve danışmanlık ihtiyacını karşılayarak sürdürülebilir kalkınma öncelikleri doğrultusunda yapısal dönüşüme yardımcı olmak, sermayenin tabana yayılmasına katkı sağlamak için çalışmaktır. Bu amaç gereğince anka'nın sürdürülebilirlik ilkeleri⁶ ve bunların Proje ile ilişkisi Bölüm 4'te sunulmuştur (Bkz. Tablo 4).

4 Türkiye Cumhuriyeti İçişleri Bakanlığı. Türkiye Cumhuriyeti Anayasası. Bağlantı için;

bkz. <https://www.icisleri.gov.tr/kurumlar/icisleri.gov.tr/lcSite/illeridairesi/Mevzuat/Kanunlar/Anayasa.pdf>

5 Türkiye Cumhuriyeti Cumhurbaşkanlığı Mevzuat Bilgi Sistemi. Çevresel Etki Değerlendirmesi Yönetmeliği. Bağlantı için;

bkz. <https://www.mevzuat.gov.tr/mevzuat?MevzuatNo=39647&MevzuatTur=7&MevzuatTertip=5>

6 TKYB, Sürdürülebilirlik İlkeleri. Haziran 2020. Bağlantı için; <https://kalkinma.com.tr/bizi-taniyin/cevreci-kalkinma/cevresel-ve-sosyal-politikalar>

Paydaş Katılım Planı		CNR-PLN-HAS-PAK-001
Rev.00	Tarih: Haziran 2023	Sayfa 13 / 38

3. ROLLER VE SORUMLULUKLAR

Paydaş katılım faaliyetlerinde yer alacak ana sorumlular ve ilgili oldukları paydaşlar ile bu alandaki sorumlulukları Tablo 1 ile özetlenmiştir. İç paydaşların Proje içindeki rol ve sorumlulukları Organizasyon Şeması ile verilmektedir (Bkz. Şekil 1). İlgili verilerin detayları Paydaş Aksiyon Planı ile sunulmuştur (Bkz. Tablo 5).

Tablo 1. Roller ve Sorumluluklar

Sorumlu Taraf	İlgili Birimler	Rol ve Sorumluluklar	Yöntem	Paydaş Grupları
Faydasıçok Holding, Hasçelik	Yönetim Kurulu Başkanı, Yönetim Kurulu, Çelikhane Proje Müdürü	<ul style="list-style-type: none"> Proje'nin güncel ilerleme durumu Proje hakkında güncel gelişmeler Proje'nin Çevresel ve sosyal riskleri ve etkileri 	Broşür Poster Sunum Resmi internet sayfası Resmi sosyal medya hesapları Kurumsal Dergiler Duyuru panoları Derinlemesine görüşmeler Odak grup toplantıları Webinar toplantıları Üniversite günleri Açık kapı etkinlikleri	Proje Yönetimi Doğrudan Proje Çalışanları Sözleşmeli Çalışanlar Tedarik Zinciri Çalışanları Tam Zamanlı Çalışanlar Yarı Zamanlı Çalışanlar Mevsimlik İşçiler Göçmen İşçiler Stajyerler Osmaneli OSB Hammadde Sağlayıcıları Tedarik Zinciri Piyasadaki Alıcılar
	İnsan Kaynakları Direktörü İç Denetim Müdürü Çelikhane Proje Müdürü Şantiye Şefi	<ul style="list-style-type: none"> Proje'deki değişimlerin çalışanlara etkisi Çalışan hakları konusundaki değişiklikler Çalışma saatleri ve vardiya sistemi hakkında bilgilendirmeler Zorla çalıştırma ve çocuk işçiliğin önlenmesi İşyerinde taciz ve ayrımcılık hakkında bilgilendirme İşyerinde toplumsal cinsiyet temelinde ayrımcılık ve taciz hakkında bilgilendirmek Rüşvet ve yolsuzlukla mücadele hakkında bilgilendirme Şirket içi istihdam imkanlarının ve staj olanaklarının paylaşımı 	Broşür Poster Sunum Resmi internet sayfası Resmi sosyal medya hesapları Duyuru panoları Intranet Çalışanların resmi mail hesapları Rutin toplantılar Eğitimler Seminerler Webinar toplantıları	Proje Yönetimi Doğrudan Proje Çalışanları Sözleşmeli Çalışanlar Tedarik Zinciri Çalışanları Tam Zamanlı Çalışanlar Yarı Zamanlı Çalışanlar Mevsimlik İşçiler Göçmen İşçiler Stajyerler Osmaneli OSB
	İş Güvenliği Uzmanı İş Yeri Hekimi Acil Durum Ekibi	<ul style="list-style-type: none"> İş sağlığı ve güvenliği konusunda bilgilendirmeler Acil durum müdahale durumları konusunda bilgilendirmeler 	Broşür Poster Sunum Resmi internet sayfası Resmi sosyal medya hesapları	Proje Yönetimi Doğrudan Proje Çalışanları Sözleşmeli Çalışanlar Tedarik Zinciri Çalışanları Tam Zamanlı Çalışanlar

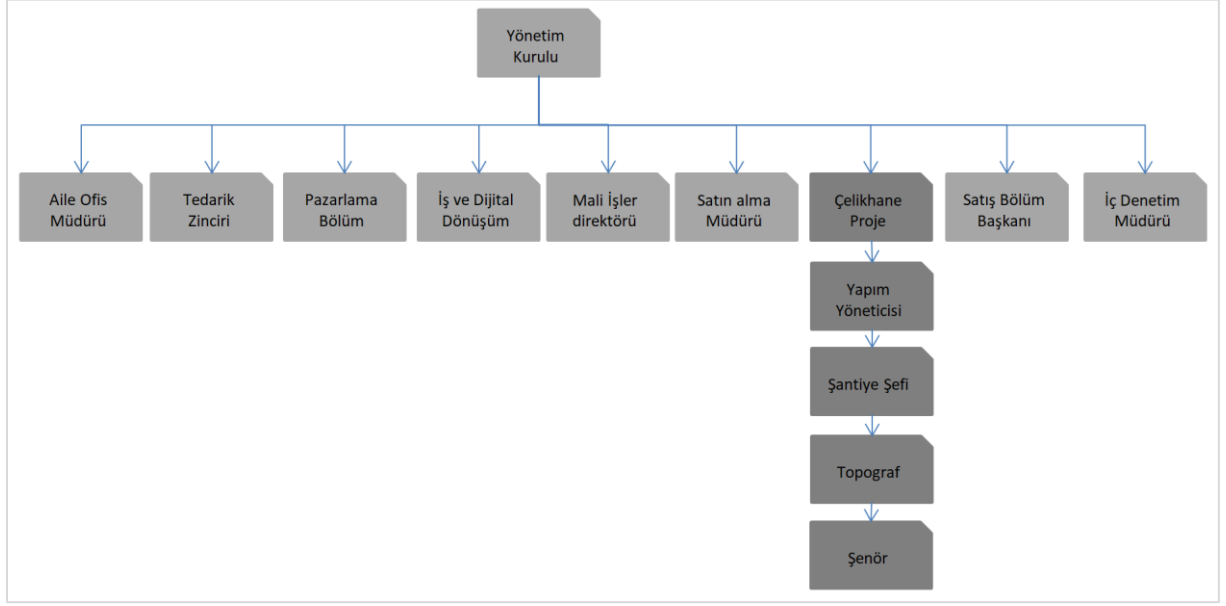
Paydaş Katılım Planı		CNR-PLN-HAS-PAK-001
Rev.00	Tarih: Haziran 2023	Sayfa 14 / 38

Sorumlu Taraf	İlgili Birimler	Rol ve Sorumluluklar	Yöntem	Paydaş Grupları
			Intranet Çalışanların resmi mail hesapları Rutin toplantılar Eğitimler Seminerler Webinar toplantıları	Yarı Zamanlı Çalışanlar Mevsimlik İşçiler Göçmen İşçiler Stajyerler Osmaneli OSB Hammadde Sağlayıcıları Tedarik Zinciri Piyasadaki Alıcılar
	Çelikhane Proje Müdürü Yapım Yöneticisi	<ul style="list-style-type: none"> Çevresel ve sosyal riskler ve etkiler hakkında bilgilendirme Kaynak verimliliği ve enerji, su ve hammaddeler dahil kaynakların sürdürülebilir kullanımı hakkında bilgilendirme Atık yönetimi, hava kalitesi ve su kullanımı konusunda bilgilendirmeler Proje kaynaklı trafik ve yol kullanımı bilgileri 	Broşür Poster Sunum Resmi internet sayfası Resmi sosyal medya hesapları Duyuru panoları Intranet Çalışanların resmi mail hesapları Rutin toplantılar Eğitimler Seminerler Webinar toplantıları Açık kapı etkinlikleri	Proje Yönetimi Doğrudan Proje Çalışanları Sözleşmeli Çalışanlar Tedarik Zinciri Çalışanları Tam Zamanlı Çalışanlar Yarı Zamanlı Çalışanlar Mevsimlik İşçiler Göçmen İşçiler Stajyerler Osmaneli OSB Hammadde Sağlayıcıları Tedarik Zinciri Piyasadaki Alıcılar
	Çalışan Temsilcisi/Şenör	<ul style="list-style-type: none"> Proje'deki değişimlerin çalışanlara etkisi Çalışan hakları konusundaki değişiklikler Çalışma saatleri ve vardiya sistemi hakkında bilgilendirmeler Zorla çalıştırma ve çocuk işçiliğinin önlenmesi hakkında bilgilendirmeler İşyerinde taciz ve ayrımcılık hakkında bilgilendirme İşyerinde toplumsal cinsiyet temelinde ayrımcılık ve taciz hakkında bilgilendirme 	Broşür Poster Sunum Resmi internet sayfası Resmi sosyal medya hesapları Duyuru panoları Intranet Çalışanların resmi mail hesapları Rutin toplantılar Eğitimler Seminerler Webinar toplantıları	Proje Yönetimi Doğrudan Proje Çalışanları Sözleşmeli Çalışanlar Tedarik Zinciri Çalışanları Tam Zamanlı Çalışanlar Yarı Zamanlı Çalışanlar Mevsimlik İşçiler Göçmen İşçiler Stajyerler
	Pazarlama Bölüm Başkanı, Satış Bölüm Başkanı, İnsan Kaynakları Direktörü, Topluluk İrtibat Görevlisi (TİG)	<ul style="list-style-type: none"> Proje'nin güncel ilerleme durumu Proje hakkında güncel gelişmeler İç ŞGM'nin varlığı ve kullanım yöntemleri Dış ŞGM'nin varlığı ve kullanım yöntemleri 	Broşür Poster Sunum Resmi internet sayfası Resmi sosyal medya hesapları Duyuru panoları Intranet Çalışanların resmi mail hesapları Rutin toplantılar Eğitimler Seminerler	Proje Yönetimi Doğrudan Proje Çalışanları Sözleşmeli Çalışanlar Tedarik Zinciri Çalışanları Tam Zamanlı Çalışanlar Yarı Zamanlı Çalışanlar Mevsimlik İşçiler Göçmen İşçiler Stajyerler Osmaneli OSB Hammadde Sağlayıcıları Tedarik Zinciri

Paydaş Katılım Planı		CNR-PLN-HAS-PAK-001
Rev.00	Tarih: Haziran 2023	Sayfa 15 / 38

Sorumlu Taraf	İlgili Birimler	Rol ve Sorumluluklar	Yöntem	Paydaş Grupları
			Tesis içine ve çevresine yerleştirilecek istek, şikayet ve öneri kutuları	Piyasadaki Alıcılar
	ŞGM yürütücüleri	<ul style="list-style-type: none"> İç ŞGM'nin varlığı ve kullanım yöntemleri Dış ŞGM'nin varlığı ve kullanım yöntemleri 	Broşür Poster Sunum Resmi internet sayfası Resmi sosyal medya hesapları Duyuru panoları Intranet Çalışanların resmi mail hesapları Rutin toplantılar Eğitimler Seminerler Tesis içine ve çevresine yerleştirilecek istek, şikayet ve öneri kutuları	Proje Yönetimi Doğrudan Proje Çalışanları Sözleşmeli Çalışanlar Tedarik Zinciri Çalışanları Tam Zamanlı Çalışanlar Yarı Zamanlı Çalışanlar Mevsimlik İşçiler Göçmen İşçiler Stajyerler Osmaneli OSB Hammadde Sağlayıcıları Tedarik Zinciri Piyasadaki Alıcılar
	Tedarik Zinciri Direktörü Pazarlama Bölüm Başkanı, Satış Bölüm Başkanı	<ul style="list-style-type: none"> Tedarik zinciri ve hammadde sağlayıcıları ve potansiyel alıcılarla ilişkiler 	Broşür Poster Sunum Resmi internet sayfası Resmi sosyal medya hesapları Derinlemesine görüşmeler Odak grup toplantıları Webinar toplantıları Üniversite günleri Açık kapı etkinlikleri	Hammadde Sağlayıcılar Tedarik Zinciri Piyasadaki Alıcılar
	Biyçeşitlilik uzmanı (gerektiğinde)	<ul style="list-style-type: none"> Canlı ve doğal kaynakların, biyçeşitliliğin (varsa) korunması hakkında bilgilendirme 	Broşür Poster Sunum Eğitimler Seminerler	Proje Yönetimi Doğrudan Proje Çalışanları Sözleşmeli Çalışanlar Tedarik Zinciri Çalışanları Tam Zamanlı Çalışanlar Yarı Zamanlı Çalışanlar Mevsimlik İşçiler Göçmen İşçiler Stajyerler Osmaneli OSB
	Arkeolog (gerektiğinde)	<ul style="list-style-type: none"> Kültürel miras öğeleri hakkında bilgilendirme (varsa) 	Broşür Poster Sunum Eğitimler Seminerler	Proje Yönetimi Doğrudan Proje Çalışanları Sözleşmeli Çalışanlar Tedarik Zinciri Çalışanları Tam Zamanlı Çalışanlar Yarı Zamanlı Çalışanlar Mevsimlik İşçiler Göçmen İşçiler Stajyerler Osmaneli OSB

Paydaş Katılım Planı		CNR-PLN-HAS-PKP-001
Rev.00	Tarih: Haziran 2023	Sayfa 16 / 38



Şekil 1. Organizasyon Şeması

Paydaş Katılım Planı		CNR-PLN-HAS-PAK-001
Rev.00	Tarih: Haziran 2023	Sayfa 17 / 38

4. PAYDAŞ KATILIM PLANI

İç ve dış paydaşlar için takip edilmesi gereken yükümlülükler, Proje'ye özel geliştirilen PKP kapsamında, Tablo 2, Tablo 3 ve Tablo 4 ile sunulmaktadır. Bu yükümlülükler göre oluşturulan Paydaş Aksiyon Planı, bilgilendirme ve açıklama yöntemleri ile paydaşların ilişkisini sunmaktadır. Bahsi geçen aksiyon planı çerçevesinde, detayları alt başlıklarda sunulan Şikâyet Giderme Mekanizması (ŞGM) ile bilgilendirme ve açıklama yöntemleri, tanımlanan paydaşlar için uygulanacaktır.

4.1. Proje Alanı ve Çevresi

Hasçelik Proje'yi Bilecik ili, Osmaneli ilçesi, Osmaneli Organize Sanayi Bölgesi, Selimiye Köyü sınırları içerisinde gerçekleştirecektir. Rapor içerisinde tesisin kurulduğu, inşaat ve işletme çalışmalarının yürütüldüğü ve yürütüleceği alanlara işaret edecek şekilde "Proje Alanı" tanımı kullanılacaktır. 160 dönümlük arazi üzerine 40 dönüm kapalı alan inşaatı yapılacaktır.

Proje Etki Alanı, çevresel ve sosyal etkilerin doğrudan izlendiği, başta Proje Alanı ve çevresi olmak üzere Osmaneli OSB olacaktır. OSB alanı Osmaneli Belediyesi Belediye sınırları, Bilecik Belediyesi Selimiye Köyü sınırları olmak üzere 3 idari sınırdan oluşturulmuştur. Proje Sahibi bu alanı limana yakın olması, lojistik imkanların mümkün olması ve OSB'nin yeterli alanı olması nedeniyle seçtiklerini beyan etmişlerdir.

"Bölgesel Düzey", Bilecik İli ve Bilecik İli'ne bağlı Osmaneli İlçesi Proje'nin çevresel ve sosyal etkilerinin dolaylı olarak gözleneceği ve çoğunlukla Proje'nin ikincil paydaşlarına ev sahipliği yapacak alandır.

Proje'nin hitap ettiği tedarik zinciri ve piyasadaki alıcıların konumları gereği tanımlanması gerekli görülen "Ulusal Düzey" Türkiye düzlemi olup, ülke belirtmeksizin Türkiye düzlemi dışında kalan alan "Uluslararası Düzey" olarak kullanılmaktadır.

4.2. Önceki Dönemdeki Paydaş Katılım Faaliyetleri

Proje sahibi olan Hasçelik'e ait bir internet sayfası hizmet vermektedir⁷. Bu internet sitesinde Tosya OSB'de yer alan ana firmanın müşteri iletişimini sağlayan olanaklar bulunmaktadır. Üretimi yapılan çelik ürünleri;

- Sıcak Haddelenmiş Çelikler
- Parlak (Soğuk İşlenmiş) Çelikler
- Dövme Çelikler
- Dikişsiz Çelik Çekme Boruları

ana başlıkları ile verilmiştir. İnternet sitesinde Hakkımızda sekmesinde yer alan kurumsal tanıtım yazısının yanı sıra müşterilerin sipariş talebi oluşturabileceği üye kaydı ekranı bulunmakta olup üyelik kapsamında Kişisel Verileri Koruma Kanunu (KVKK) aydınlatma

⁷ Proje sahibi internet sayfası. Bağlantı için; <https://hascelik.com/>

Paydaş Katılım Planı		CNR-PLN-HAS-PKP-001
Rev.00	Tarih: Haziran 2023	Sayfa 18 / 38

metni, Mesafeli Satış Sözleşmesi, İptal ve İade Politikası, Bilgi Güvenliği Politikası gibi temel metinler müşterilerin bilgilerine sunulmuştur⁸.

Paydaş katılım faaliyetlerin önemli adımlarından biri olan istihdam imkanlarının duyurulması konusunda işe alma ve yerleştirme adımları ve staj programı duyurulmakta olup, işe başvuru için gereken formlar sunulmaktadır.

Paydaş katılım faaliyetleri için internet sayfasında online satış için Whatsapp bağlantısı, E-ticaret destek hattı, telefon, faks bilgisi ile elektronik posta adresi paylaşılmıştır. Aynı sayfada online olarak iletişim kurmaya imkan sağlayan bir form da yer almaktadır⁹

Proje sahibinin görünürlüğü açısından aşağıda resmi logolar paylaşılmaktadır (Bkz.Şekil 2).



Faydasıçok Holding



Hasçelik

Şekil 2. Proje Sahibi Logolar¹⁰

8 Kurumsal tanıtım yazısı ve Politika Metinleri. Bağlantı için;

<https://hascelik.com/hakkimizda>

9 Proje sahibi iletişim bilgileri. Bağlantı için;

<https://hascelik.com/contact>

10 Proje Sahibinin internet sitesinde yayınladığı logoları. Bağlantı için;

<https://hascelik.com/logolar>

Paydaş Katılım Planı		CNR-PLN-HAS-PAK-001
Rev.00	Tarih: Haziran 2023	Sayfa 19 / 38

4.2.1. Referans Dokümanlar

Proje'nin hâlihazırda paydaş ilişkilerini yürütmek için kullandığı dokümanlar arasında projenin etki alanında gerçekleşmesi planlanan paydaş katılımı için kurum görüşmeleri gerçekleşmiştir. Görüşme yapılan kurumlar kapsamında kurulan ilişkiler ile birlikte ortak kurumsal sosyal sorumluluk projelerinin geliştirilebilmesi adına temeller atılmıştır.

- Bilecik Kariyer Merkezi 8 Mart Canlı Yayını
- Bilecik Mesleki ve Teknik Anadolu Lisesi Ziyareti
- Bilecik Refik Arslan Öztürk Fen Lisesi Paneli
- Bilecik Şeyh Edebali Üniversitesi Mühendislik Fakültesi Semineri
- Bilecik Şeyh Edebali Üniversitesi Osmaneli Meslek Yüksekokulu Ziyareti
- Bilecik Şeyh Edebali Üniversitesi Ziyareti,
- Bilecik Şeyh Edebali Üniversitesi Burs Desteği

Hasçelik'in kurumsal sosyal sorumluluk ve bölgesel kalkınmaya yönelik çalışmaları, kurucusunun soyadını taşıyan Faydasıçok Vakfı tarafından yürütülmektedir. Daha fazla detay için Proje Sahibi tarafından yüklenen sunum için "Ek-1: Hasçelik&Faydasıçok Vakfı Bilecik Projesi" bakınız.

İş başvuruları ve işe başlangıçlarda mavi ve beyaz yaka için hazırlanacak evrak listesinin yanında İşe alma ve işten ayrılma prosedürü yer almaktadır. Prosedür içerisinde kullanılan ilgili dökümanlar şunlardır (Bkz. Ek-2);

- Aile Durumu Bildirimi
- Eğitim Prosedürü
- Evrak Kontrol Listesi
- Genel Oryantasyon Formu
- Görev Tanımı Teslimat Formu
- Görev Teslim Formu
- İbraname
- İş Başvuru Formu
- İş Sözleşmesi (Mavi-Beyaz)
- İş Teklif Formu
- İşe Giriş İSG-Ç Eğitim Formu ve Taahhünamesi
- İşten Ayrılma Mülakat Formu
- Mavi Yaka Beceri Testi
- Referans Değerlendirme Formu (Beyaz-Mavi)
- Zimmet Teslim Formu

Faydasıçok Holding Şirketler Grubu tarafından oluşturulan İş Etiği İlkelerini Destekleyen Politikalar, Hasçelik çalışanlarını da kapsamaktadır. Oluşturulan çerçevede suistimal, kaynak verimliliği, taciz ve zorbalık, eşit fırsatlar, kişisel gizlilik ve güvenli çalışma ortamı konularına değinilmektedir (Bkz. Ek-3).

İzleme ziyaretinde belirtilen bilgilere göre projenin ilk aşaması olan inşaat döneminde kadın, engelli ve stajyer istihdamı, ihtiyaç ve imkan bakımından yapılmamıştır. Projenin İşletme aşamasına gelindiğinde hassas grupların istihdamına yönelik çalışmalar yeniden gündeme getirilecektir.

Paydaş Katılım Planı		CNR-PLN-HAS-PKP-001
Rev.00	Tarih: Haziran 2023	Sayfa 20 / 38

4.3. Saha Ziyareti

Mevcut tesisin inşaat döneminde 25.03.2023 tarihinde Proje yönetimi, İş Sağlığı ve Güvenliği (İSG) Birimi ve İnsan Kaynakları (İK) Birimi ile yüz yüze görüşmeler gerçekleştirilmiştir. Görüşmelerde elde edilen bulgular anonimleştirilerek Paydaş Aksiyon Planı'nın oluşturulmasında kullanılmıştır (Bkz. Tablo 5). Tesisin OSB içerisinde olması nedeniyle yerleşim yerleriyle teması bulunmamaktadır.

4.4. Şikâyet Giderme Mekanizması

ŞGM için temel hedef çevresel ve sosyal etki konusundaki şikâyet, görüş, öneri, geri bildirim ve soruları bünyesinde toplamaktır. Paydaşlardan gelen şikâyet, görüş, öneri, geri bildirim ve soruları, iç paydaşların katılımı için iç paydaş ŞGM'de ve dış paydaşların katılımı için dış paydaş ŞGM'de toplamak ve ayrı şekilde değerlendirmek ise diğer hedeflerdir.

Ana sorumlu Proje yönetimi olmak üzere İnsan Kaynakları (İK) Birimi, Topluluk İrtibat Görevlisi (TİG) ve ŞGM yürütücüleridir. ŞGM yürütücülerini ana ŞGM sorumluluğuna sahip olan sosyal uzmanlar olmak üzere ŞGM yürütücülerini iç paydaş ŞGM'de İK çalışanları, dış paydaş ŞGM'de kadın ve erkek olmak üzere iki kişiden oluşan TİG'lerdir.

İç ve dış ŞGM detayları için ayrı bir doküman olarak sunulan CNR-PLN-HAS-SGM-001: Şikâyet Giderme Mekanizması'na bakınız.

4.5. Bilgilendirme ve Açıklama Yöntemleri

İnşaat ve işletme dönemi için ayrı ayrı hazırlanacak olan bilgilendirme ve açıklama yöntemleri basılı ve online olmak üzere bilgilendirici dokümanlar ve istişare toplantılarını kapsamaktadır. Bunlar;

- Proje, yüklenici ve tesis hakkında güncel bilgileri içeren broşür, poster, el ilanları vb. şeklinde üretilen ve bilgi verici kısa notları içeren tanıtıcı dokümanlar
- İlgili dokümanların online olarak yer aldığı Proje'nin resmi internet sayfası
- Proje'nin resmi internet sayfasındaki güncel duyurular
- Proje'nin sosyal medya hesaplarındaki güncel duyurular
- Tesis içine ve çevresine yerleştirilecek olan iş ve çevre sağlığı ve güvenliği ve emniyeti ile atık yönetimi konusundaki uyarı ve bilgilendirme notlarının yer aldığı duyuru panoları
- Tesis içine ve çevresine yerleştirilecek istek, şikâyet ve öneri kutuları
- İş ve çevre sağlığı ve güvenliği ve emniyeti ile atık yönetimi konusunda paydaşlarla düzenli işbirliği ve istişare toplantıları
- Yereldeki ve bölgedeki kurum ve kuruluşlarla yapılacak düzenli istişare toplantıları
- İstihdama yönelik olarak yereldeki ve bölgedeki ilgili kurumlarla işbirliği ve istişare toplantıları
- Derinlemesine görüşmeler ve mülakatlar
- Odak grup toplantıları
- Tedarik zinciri ve potansiyel alıcıları kapsayacak bilgilendirme ve işbirliği toplantıları

gibi maddeleri içermektedir.

Paydaş Katılım Planı		CNR-PLN-HAS-PKP-001
Rev.00	Tarih: Haziran 2023	Sayfa 21 / 38

İletişim yöntem ve araçlarının detayları CNR-PLN-HAS-SGM-001: Şikayet Giderme Mekanizması içerisinde verilmektedir.

4.6. İç Paydaşlar

İç ya da dahili paydaşlar, diğer bir deyişle Proje'nin birincil paydaşları, Proje'den etkilenen veya etkilenme olasılığı yüksek olan "projeden etkilenen taraflar" olarak Proje paydaşdır. Bu Proje'de iç ya da dahili paydaşlar, Proje'nin inşaat ve işletme dönemindeki taşeronları ve tedarik zinciri çalışanları da dahil olmak üzere tüm çalışanlarıdır. Kısaca Proje'nin iç paydaşları doğrudan Proje'de istihdam edilen doğrudan çalışanlarla birlikte sözleşmeli çalışanları ve stajyerleri de kapsar.

Tesisin inşaat döneminde iki yüklenici firma ile görevlendirilmiştir. İnşaat sürecinde anlaşmaya varılan şirketler aşağıda verilmiştir:

- Seta İnşaat ve Mühendislik Ltd. Şti.
- Koç Kardeşler Hafriyat Ltd. Şti.

Bununla birlikte firma yetkililerinin sunduğu beyana göre sırayıyla 57 ve 9 çalışanları inşaat alanında çalışacaktır. Proje sahibinden de toplamda 10 kişi görev alacaktır. Projenin diğer iç paydaşları arasında

- Güvenlik
- Yemekhane dağıtımı
- Sağlık Hizmetleri

görevleri dahilinde firmalarla anlaşmalar sağlanmıştır. Şantiye alanında üç (3) silahsız güvenlik personeli yer almaktadır. Yemekhane hizmeti yerel bir firmadan dağıtım şeklinde alınmaktadır. Sağlık için bir (1) işyeri hekimi ve bir (1) hemşire, haftada bir gün ziyarete gelmektedir.

Şantiye alanında konaklama hizmeti de verilmektedir. İzleme ziyaretinde belirtildiği mevcudiyette 35 kişi konaklamakta olup bu sayı inşaatın farklı dönemlerinde değişmektedir. Konaklama yerleri her biri 3x7 m² büyüklüğünde toplamda dokuz (9) konteynerden oluşmaktadır. Konteynerlerin her birinde dört (4) kişi kalmaktadır.

Proje'nin iç paydaşlarının sayısı ve dağılımı, istihdam imkanlarına ve staj olanaklarına ilgi duyabilecek kişi ve gruplar nedeniyle inşaat döneminde daha yoğun, işletme döneminde ise daha seyrek olmak üzere değişkendir ve talepler yerel düzeyden bölgesel düzeye doğru yayılabilecektir.

4.7. Dış Paydaşlar

Dış ya da harici paydaşlar "projeye ilgi duyabilecek diğer taraflar" olarak proje paydaşdır. Bu Proje'de, Proje'nin inşaat ve işletme döneminde Proje'ye ilgi duyabilecek başta Osmaneli OSB olmak üzere yerel ve bölgesel düzeydeki ilgili tesis ve kuruluşlardır. Tesisin Osmaneli OSB Bölge Müdürü'nden aldığı 07.07.2020 tarihli karar yazısına göre kanalizasyon, yağmur suyu, atıksu arıtma tesisi, içme ve kullanma suyu vb tüm altyapı ihtiyaçları Osmaneli OSB altyapı tesislerinden karşılanmaktadır. Tedarik zincirindeki hammadde ve hizmet sağlayıcıları, piyasadaki alıcılar ile benzer sektörde üretim ve/veya satış yapan diğer proje / tesis/ firmalar, üniversiteler, sivil toplum kuruluşları (STK) ve medya organları da dış paydaşlar arasındadır.

Paydaş Katılım Planı		CNR-PLN-HAS-PKP-001
Rev.00	Tarih: Haziran 2023	Sayfa 22 / 38

Firma tarafından iletilen bilgiye göre tesisin tek müşterisi, hammaddesini üreteceği TOSB'daki ana firmadır. İktisadi ilişkilerindeki diğer potansiyel paydaşlar, çelik işleme yapan sanayi kuruluşlarıdır.

4.8. Dezavantajlı, Hassas ve Savunmasız Gruplar

Proje'de hem iç hem de dış paydaşlar arasında olabilecek hassas gruplar ekonomik, eğitim, sağlık, sosyal ve kültürel yönden dezavantajlara sahip olabilirler. Bu gruplar;

- Düşük gelire sahip kişiler ve aileler
- Düşük eğitim seviyesinde ve/veya okuryazar olmayan erkek ve kadınlar
- Fiziki ve/veya ruhsal engeli olan erkek ve kadınlar
- İleri yaş grubundaki erkek ve kadınlar
- Tek başına hane reisi olan kadınlar
- Azınlıklar, sığınmacılar ve mülteciler

şeklinde genel olarak sınıflandırılabilir. Bu gruplarda yer alan kişiler için PKP kapsamında özel ve farklı iletişim yöntemlerinin kullanılmasına gereklilik duyulabilecektir. Bu nedenle basılı ve yazılı dokümanların kapsayıcı, anlamlı ve açık olmasında dezavantajlı gruplar dikkate alınmalıdır.

4.9. İzleme ve Raporlama

İzleme ve raporlama çalışmaları aşağıda Tablo 2, Tablo 3 ve Tablo 4 aracılığıyla verilen gerekliliklerin ve Proje'nin Paydaş Katılım Boyutu ile ilişkilendirilmesine göre hazırlanan ve Tablo 5 ile sunulan Paydaş Aksiyon Planı izleme ve raporlama kısımları için bir aksiyon planı olarak kullanılacaktır. Bahsi geçen aksiyon planı çerçevesinde izleme ve raporlamaların periyotları ve sorumlu taraflar ilgili aksiyon tablosunda iletilmiştir (Bkz. Tablo 5).

Paydaş Katılım Planı		CNR-PLN-HAS-PAK-001
Rev:00	Tarih: Haziran 2023	Sayfa 23 / 38

Tablo 2. Dünya Bankası ÇSS ve IFC Performans Standartları

No	ÇSS / PS	Gereklilikler	Paydaş Katılımı Boyutu
ÇSS1 PS1	Çevresel ve Sosyal Risk ve Etkilerin Değerlendirilmesi ve Yönetimi	<ul style="list-style-type: none"> Projenin çevre ve sosyal risklerini ve etkilerini belirlemek, değerlendirmek ve yönetmek Dezavantajlı veya savunmasız kesimler için farklılaştırılmış önlemler almak ve fırsatlara dahil etmek Ulusal düzeydeki çevresel ve sosyal yönetmelikleri ve prosedürleri uygun olduğunda kullanmak 	<ul style="list-style-type: none"> İnşaat ve işletme dönemlerinde Paydaşların çevresel ve sosyal riskler konusunda zamanında bilgilendirilmeleri Kadın, yoksul, engelli kesimlere özel toplantılar düzenlemek ve bu hassas gruplar için farklı bilgilendirme yöntemleri geliştirmek Güncel ÇED Yönetmeliği kapsamında ifade edilen özellikle "Halkın bilgilendirilmesi ve sürece katılım toplantısı" başlığı altındaki Madde 9 gerekliliklerin yerine getirilmesi
ÇSS2 PS2	İş ve Çalışma Koşulları	<ul style="list-style-type: none"> İşyerinde güvenlik ve sağlığın teşvik edilmesi Proje çalışanları arasında adil muamele, özgür ve eşit fırsat alanını teşvik etmek Göçmen işçiler, sözleşmeli işçiler, toplum çalışanları ve birincil tedarik zinciri işçileri de dahil olmak üzere hassas, dezavantajlı ve savunmasız (kadınlar, engelliler vb.) proje çalışanlarını korumak Her türlü zorla çalıştırma ve çocuk işçiliğinin kullanılmasını önlemek. Proje çalışanlarının örgütlenme özgürlüğü ve toplu sözleşme ilkelerini ulusal hukuka uygun bir şekilde desteklemek Proje çalışanlarına işyeri endişelerini dile getirmek için erişilebilir araçlar sağlamak 	<ul style="list-style-type: none"> İç (dahili) paydaşların iş sağlığı ve güvenliği konusunda bilgilendirilmeleri İşe alım ve çalışma koşullarının duyurulmasında yerelde ve bölgede eşit olanakların tanınması Çalışan davranış kurallarının oluşturulması ve bu konuda farkındalık sağlanması İnşaat döneminde ve işletme döneminde iç paydaşların tümünü bilgilendirme, eğitim ve katılım süreçlerine dahil etmek İnşaat döneminde ve işletme döneminde iç paydaşların tümünün zorla çalıştırma ve çocuk işçiliğinin önlenmesi konusunda bilgilendirilmesi ve farkındalık yaratmak İnşaat döneminde ve işletme döneminde iç paydaşların tümünü işyerinde taciz ve ayrımcılık hakkında bilgilendirmek ve farkındalık yaratmak İnşaat döneminde ve işletme döneminde iç paydaşların tümünü işyerinde toplumsal cinsiyet temelinde ayrımcılık ve taciz hakkında bilgilendirmek ve farkındalık yaratmak İnşaat döneminde ve işletme döneminde iç paydaşların tümünü örgütlenme özgürlüğü ve toplu sözleşme ilkeleri konusunda bilgilendirmek ve uygun ortamı sağlamak İnşaat döneminde ve işletme döneminde iç paydaşların tümünü iç ŞGM hakkında bilgilendirmek ve iç ŞGM'ye erişimi sağlamak.
ÇSS3 PS3	Kaynak Verimliliği ve Kirliliğin Önlenmesi ve Yönetimi	<ul style="list-style-type: none"> Enerji, su ve hammaddeler dahil kaynakların sürdürülebilir kullanımını teşvik etmek Proje faaliyetlerinden kaynaklanan kirliliği önleyerek veya en aza indirerek insan sağlığı ve çevre üzerindeki olumsuz etkileri önlemek veya en aza indirmek Kısa ve uzun ömürlü iklim kirleticilerinin projeye ilgili emisyonlarını önlemek veya en aza indirmek 	<ul style="list-style-type: none"> Paydaşların çevresel ve sosyal riskler konusunda zamanında bilgilendirilmeleri Bilgilendirme süreçlerinde risklerin azaltılması ve olumlu faaliyetlerin artırılması konusunda paydaşlarla istişareler Olası kirlilik hallerinde paydaşların bilgilendirilmesi Olası kimyasal kullanımına ilişkin oluşabilecek risk halinde paydaşların bilgilendirilmesi

Paydaş Katılım Planı		CNR-PLN-HAS-PAK-001
Rev.00	Tarih: Haziran 2023	Sayfa 24 / 38

No	ÇSS / PS	Gereklilikler	Paydaş Katılımı Boyutu
		<ul style="list-style-type: none"> Pestisit kullanımıyla ilişkili riskleri ve etkileri en aza indirmek ve yönetmek için tehlikeli ve tehlikesiz atık oluşumunu önlemek veya en aza indirmek 	
ÇSS4 PS4	Toplum Sağlığı ve Güvenliği	<ul style="list-style-type: none"> Proje yaşam döngüsü boyunca projeden etkilenen toplulukların sağlığı ve güvenliği üzerindeki olumsuz etkileri öngörmek ve önlemek Altyapının tasarımı ve inşasında kalite ve güvenliği ve iklim değişikliğiyle ilgili hususları teşvik etmek Topluluğun projeye ilgili trafik ve yol güvenliği risklerine, hastalıklara ve tehlikeli maddelere maruz kalmasını önlemek veya en aza indirmek Acil durum olaylarını ele almak için etkili önlemler almak Personelin ve mülkün korunmasının, projeden etkilenen topluluklar için riskleri önleyecek veya en aza indirecek şekilde yürütülmesini sağlamak 	<ul style="list-style-type: none"> Paydaşların çevresel ve sosyal riskler konusunda zamanında bilgilendirilmeleri Bilgilendirme süreçlerinde risklerin azaltılması ve olumlu faaliyetlerin artırılması konusunda paydaşlarla istişareler
ÇSS5 PS5	Arazi Edinimi, Arazi Kullanımına İlişkin Kısıtlamalar ve Zorunlu Yeniden Yerleşim	<ul style="list-style-type: none"> Zorunlu yeniden yerleşimi engellemek ve zorunluluk halinde Proje tasarım alternatiflerini değerlendirerek zorunlu yeniden yerleşimi en aza indirmek. 	<ul style="list-style-type: none"> Proje kapsamında belirlenen alan dışında arazi kullanımı olmayacaktır. Proje kapsamında ekonomik ve fiziksel yeniden yerleşim uygulaması yapılmayacaktır. Proje'nin, Arazi Kullanımına İlişkin Kısıtlamalar ve Zorunlu Yeniden Yerleşim kapsamına girmesi halinde PKP'nin ÇSS5 uyarınca revize edilmesi gerekecektir.
ÇSS6 PS6	Biyçeşitliliğin Korunması ve Canlı Doğal Kaynakların Sürdürülebilir Yönetimi	<ul style="list-style-type: none"> Biyçeşitlilik üzerinde etkisi olabilecek projelerin tasarımında ve uygulanmasında azaltma hiyerarşisini ve ihtiyati yaklaşımı uygulamak 	<ul style="list-style-type: none"> Proje kapsamında belirlenen alan sınırları dışında arazi kullanımı olmayacaktır. Proje kapsamında, biyçeşitlilik, canlı ve doğal kaynakların tespit edilmesi doğrultusunda yürütülmüş bir çalışma bulunmamaktadır. ÇSS6 içerisinde ifade edilen gerekliliklere uygun alanların yapılacak spesifik araştırmalar, kurum görüşleri ve literatür taramaları yoluyla ya da uzaktan algılama yöntemleriyle tespit edilmesi halinde PKP'nin ÇSS6 uyarınca revize edilmesi gerekecektir.
ÇSS7 PS7	Yerli Halklar / Sahra Altı Afrika Tarihsel Olarak Yetersiz Hizmet Görmüş Geleneksel Yerel Topluluklar	<ul style="list-style-type: none"> Kalkınma sürecinin, Yerli Halklar / Sahra Altı Afrika Tarihsel Olarak Yetersiz Hizmet Görmüş Geleneksel Yerel Topluluklarının insan haklarına, onuruna, kimliğine, kültürüne ve doğal kaynaklara dayalı geçim kaynaklarına tam saygıyı teşvik etmesini sağlamak. 	<ul style="list-style-type: none"> ÇSS7 kapsamında tanımlanan yerli halk özelliklerine sahip hiçbir topluluk ülke sınırlarında bulunmadığı için bu standart Türkiye'de uygulanan projeler için kapsam dışındadır.

Paydaş Katılım Planı		CNR-PLN-HAS-PAK-001
Rev.00	Tarih: Haziran 2023	Sayfa 25 / 38

No	ÇSS / PS	Gereklilikler	Paydaş Katılımı Boyutu
ÇSS8 PS8	Kültürel Miras	<ul style="list-style-type: none"> Kültürel mirası proje faaliyetlerinin olumsuz etkilerinden korumak ve korunmasını desteklemek Sürdürülebilir kalkınmanın ayrılmaz bir parçası olarak kültürel mirasa hitap etmek Kültürel mirasla ilgili paydaşlarla anlamlı istişareleri teşvik etmek Kültürel mirasın kullanımından elde edilen faydaların adil bir şekilde paylaşılmasını teşvik etmek 	<ul style="list-style-type: none"> Proje kapsamında belirlenen alan sınırları dışında arazi kullanımı olmayacaktır. Proje kapsamında, taşınabilir ya da taşınamaz (somut), ve/veya soyut kültürel miras ögesi varlığının tespit edilmesi doğrultusunda yürütülmüş bir çalışma bulunmamaktadır. ÇSS8 içerisinde ifade edilen alanların yapılacak özellikli araştırmalar, kurum görüşleri ve literatür taramaları yoluyla ileride tespit edilmesi halinde PAK'nin ÇSS8 uyarınca revize edilmesi gerekecektir.
ÇSS9	Finansal Araçlar (FA)	<ul style="list-style-type: none"> FA'nın finanse ettiği alt projelerle ilişkili çevresel ve sosyal riskleri ve etkileri nasıl değerlendireceğini ve yöneteceğini belirlemek FA finans alt projelerinde iyi çevresel ve sosyal yönetim uygulamalarını teşvik etmek FA bünyesinde iyi çevresel ve sağlam insan kaynakları yönetimini teşvik etmek 	<ul style="list-style-type: none"> Bu Proje, aracı Bankalar (Finansal Araçlar) tarafından yürütülen bir proje olmadığı için ilgili standart bu Proje için kapsam dışındadır.
ÇSS10 <i>PS1.5</i> <i>PS1.25</i> <i>PS1.26</i> <i>PS1.27</i> <i>PS1.29</i> <i>PS1.30</i> <i>PS1.35</i> <i>PS5.10</i> <i>PS6.6</i> <i>PS6.24</i> <i>PS7.5</i>	Paydaş Katılımı ve Bilgilerin Açıklanması	<ul style="list-style-type: none"> Projenin paydaşlarının tanımlanması Paydaşların ilgi ve destek düzeyinin belirlenmesi Çevresel ve sosyal uygulamalarda paydaşların görüşlerinin dikkate alınması Proje döngüsü boyunca paydaşları etkileşim konusunda teşvik etmek Çevresel ve sosyal riskler ve etkiler konusunda paydaşlara zamanında, anlaşılır, erişilebilir ve uygun bir şekilde ve biçimde açıklanmasını sağlamak Sorunları ve şikayetleri gündeme getirmek için erişilebilir ve kapsayıcı araçlar sağlamak ve bunlara yanıt verilmesine ve yönetilmesine olanak sağlamak. 	<ul style="list-style-type: none"> Proje'nin paydaşları, ilgi ve destek düzeyleri Kapsam kısmında tanımlanmıştır. Paydaşların çevresel ve sosyal riskler konusunda zamanında bilgilendirilmeleri Bilgilendirme süreçlerinde risklerin azaltılması ve olumlu faaliyetlerin artırılması konusunda paydaşlarla istişareler ŞGM altında tanımlanmış ve ayrı bir rapor olarak "CNR-PLN-HAS-SGM-001: Şikayet Giderme Mekanizması" içerisinde detaylandırılmıştır.

Paydaş Katılım Planı		CNR-PLN-HAS-PAK-001
Rev.00	Tarih: Haziran 2023	Sayfa 26 / 38

Tablo 3. Türkiye Cumhuriyeti Anayasası

Madde	Gereklikler	Paydaş Katılımı Boyutu
Başlangıç	Her Türk vatandaşının bu Anayasadaki temel hak ve hürriyetlerden eşitlik ve sosyal adalet gereklerince yararlanarak milli kültür, medeniyet ve hukuk düzeni içinde onurlu bir hayat sürdürme ve maddi ve manevi varlığını bu yönde geliştirme hak ve yetkisine doğuştan sahip olduğu	<ul style="list-style-type: none"> Paydaş katılımında eşitlik ve sosyal adalet ilkesinin korunması
Madde 10	Herkes, dil, ırk, renk, cinsiyet, siyasi düşünce, felsefi inanç, din, mezhep ve benzeri sebeplerle ayırım gözetilmeksizin kanun önünde eşittir. Kadınlar ve erkekler eşit haklara sahiptir.	<ul style="list-style-type: none"> Paydaş katılımında her türlü ayrımcılığa karşı hareket edilmesi.
Madde 12	Herkes, kişiliğine bağlı, dokunulmaz, devredilmez, vazgeçilmez temel hak ve hürriyetlere sahiptir	<ul style="list-style-type: none"> Paydaş ilişkilerinde kişilik haklarının korunması
Madde 17	Herkes, yaşama, maddi ve manevi varlığını koruma ve geliştirme hakkına sahiptir	<ul style="list-style-type: none"> Paydaş ilişkilerinde kişilik haklarının korunması
Madde 20	Herkes, özel hayatına ve aile hayatına saygı gösterilmesini isteme hakkına sahiptir. Özel hayatın ve aile hayatının gizliliğine dokunulamaz. Herkes, kendisiyle ilgili kişisel verilerin korunmasını isteme hakkına sahiptir. Bu hak; kişinin kendisiyle ilgili kişisel veriler hakkında bilgilendirilme, bu verilere erişme, bunların düzeltilmesini veya silinmesini talep etme ve amaçları doğrultusunda kullanılıp kullanılmadığını öğrenmeyi de kapsar. Kişisel veriler, ancak kanunda öngörülen hallerde veya kişinin açık rızasıyla işlenebilir. Kişisel verilerin korunmasına ilişkin esas ve usuller kanunla düzenlenir	<ul style="list-style-type: none"> Paydaş ilişkilerinde elde edilen kişisel verilerin korunması, gizli tutulması ve yalnızca gerekli hallerde anonimleştirilerek kullanılması Paydaş ilişkilerinde yalnızca kişi ve kurumun rızası dahilinde bilgi talep edilmesi Kişi ve/veya kurumun rızası dışında gizli kayıt /fotoğraf alınması ve yayınlanmasının engellenmesi
Madde 22	Herkes, haberleşme hürriyetine sahiptir. Haberleşmenin gizliliği esastır	<ul style="list-style-type: none"> Paydaş etkileşiminde, paydaşların Proje hakkında istedikleri bilgilere ulaşabilmesi için gerekli ortamın hazırlanması. Paydaşlardan gelen istek, öneri, şikayet ve soruların iletildiği iletişim bilgilerinin gizli tutulması
Madde 24	Herkes, vicdan, dini inanç ve kanaat hürriyetine sahiptir	<ul style="list-style-type: none"> Paydaşların kendilerini ifade ederken herhangi bir ayrımcılığa maruz kalmasının önlenmesi ve tüm paydaşlara eşit ve adil şans tanınması
Madde 25	Herkes, düşünce ve kanaat hürriyetine sahiptir	<ul style="list-style-type: none"> Paydaşların kendilerini ifade ederken herhangi bir ayrımcılığa maruz kalmasının önlenmesi ve tüm paydaşlara eşit ve adil şans tanınması
Madde 26	Herkes, düşünce ve kanaatlerini söz, yazı, resim veya başka yollarla tek başına veya toplu olarak açıklama ve yayma hakkına sahiptir	<ul style="list-style-type: none"> Paydaşlara düşünce ve kanaatlerini iletmek konusunda teşvik edici ve hatırlatıcı eylemlerin gerçekleştirilmesi. Özellikle de iç paydaşlara anayasal hak ve özgürlüklerinin hatırlatılması ve ifadenin teşvik edilmesi
Madde 27	Herkes, bilim ve sanatı serbestçe öğrenme ve öğretme, açıklama, yayma ve bu alanlarda her türlü araştırma hakkına sahiptir	<ul style="list-style-type: none"> Paydaş etkileşiminde, paydaşların Proje hakkında istedikleri bilgilere ulaşabilmesi için gerekli ortamın hazırlanması.

Paydaş Katılım Planı		CNR-PLN-HAS-PAK-001
Rev.00	Tarih: Haziran 2023	Sayfa 27 / 38

Madde	Gereklilikler	Paydaş Katılımı Boyutu
Madde 40	Anayasa ile tanınmış hak ve hürriyetleri ihlal edilen herkes, yetkili makama geciktirilmeden başvurma imkanının sağlanmasını isteme hakkına sahiptir	<ul style="list-style-type: none"> • Paydaşların Proje hakkında şikayetlerinin gerek Proje sahibine ŞGM üzerinden gerekse doğrudan ilgili makamlara iletebilecekleri konusundaki bilginin verilmesi. • Özellikle iç paydaşların şikayetleri halinde, iç ŞGM dışında da yasal yetkili makamlara başvuru yollarının açık olduğunun hatırlatılması
Madde 48	Herkes, dilediği alanda çalışma ve sözleşme hürriyetlerine sahiptir	<ul style="list-style-type: none"> • İstihdam imkanları duyurulurken eşit bilgilendirme imkanlarının sağlanması • İstihdamda fırsat eşitliği ve ayrımcılığın önlenmesi konusunda paydaşlarla istişareler • İç paydaşların tümünün sözleşme ve çalışma hakları konusunda bilgilendirilmesi
Madde 50	Kimse, yaşına, cinsiyetine ve gücüne uymayan işlerde çalıştırılmaz	<ul style="list-style-type: none"> • Zorla çalıştırma, çocuk işçilik ve modern köleliğin engellenmesi için taşeronlar ve alt yüklenicilerin de dahil edildiği iç ŞGM'nin yürütülmesi • Zorla çalıştırma, çocuk işçilik ve modern kölelik kavramları hakkında paydaşların bilgilendirilmesi • Taşeronlar ve alt yükleniciler de dahil olmak üzere tüm Proje çalışanlarının (iç paydaşların tümü) sözleşme ve çalışma hakları konusunda bilgilendirilmesi
Madde 51	Çalışanlar ve işverenler, üyelerinin çalışma ilişkilerinde, ekonomik ve sosyal hak ve menfaatlerini korumak ve geliştirmek için önceden izin almaksızın sendikalar ve üst kuruluşlar kurma, bunlara serbestçe üye olma ve üyelikten serbestçe çekilme haklarına sahiptir. Hiç kimse bir sendikaya üye olmaya ya da üyelikten ayrılmaya zorlanamaz	<ul style="list-style-type: none"> • İç paydaşların tümünün sözleşme ve çalışma ve sendika hakları konusunda bilgilendirilmesi • Sözleşme ve sendika haklarını kısıtlayıcı engellerin bertaraf edilmesini sağlamak için iç ŞGM'nin yürütülmesi
Madde 53	İşçiler ve işverenler, karşılıklı olarak ekonomik ve sosyal durumlarını ve çalışma şartlarını düzenlemek amacıyla toplu iş sözleşmesi yapma hakkına sahiptirler	<ul style="list-style-type: none"> • Hem işverenleri hem de çalışanları hakları konusunda bilgilendirmek • Hem işverenleri hem de çalışanları korumak adına iç ŞGM'nin yürütülmesi
Madde 55	Ücret emeğin karşılığıdır. Devlet, çalışanların yaptıkları işe uygun adaletli bir ücret elde etmeleri ve diğer sosyal yardımlardan yararlanmaları için gerekli tedbirleri alır	<ul style="list-style-type: none"> • Zorla çalıştırma ve modern köleliğin engellenmesi için taşeronlar ve alt yüklenicilerin de dahil edildiği iç ŞGM'nin yürütülmesi • Çalışanlar arasında ayrımcılığa müsaade etmeyecek şekilde eşit iş ve çalışma koşullarının sağlanması • Zorla çalıştırma ve modern köleliğin engellenmesi için taşeronlar ve alt yüklenicilerin de çalışma saatleri, ücretler, fazla mesai, tazminat ve sosyal haklar konusunda bilgilendirilmesi

Paydaş Katılım Planı		CNR-PLN-HAS-PAK-001
Rev.00	Tarih: Haziran 2023	Sayfa 28 / 38

Madde	Gereklilikler	Paydaş Katılımı Boyutu
Madde 56	Herkes, sağlıklı ve dengeli bir çevrede yaşama hakkına sahiptir	<ul style="list-style-type: none">• Çalışanlar arasında ayrımcılığa müsaade etmeyecek şekilde eşit iş ve çalışma koşullarının sağlanması• Zorla çalıştırma ve modern köleliğin engellenmesi için taşeronlar ve alt yüklenicilerin de çalışma saatleri, ücretler, fazla mesai, tazminat ve sosyal haklar konusunda bilgilendirilmesi
Madde 60	Herkes, sosyal güvenlik hakkına sahiptir	<ul style="list-style-type: none">• Çalışanlar arasında ayrımcılığa müsaade etmeyecek şekilde eşit iş ve çalışma koşullarının sağlanması• Hem işverenleri hem de çalışanları hakları konusunda bilgilendirmek
Madde 74	Vatandaşlar ve karşılıklılık esası gözetilmek kaydıyla Türkiye'de ikamet eden yabancılar kendileriyle veya kamu ile ilgili dilek ve şikayetleri hakkında, yetkili makamlara ve Türkiye Büyük Millet Meclisine yazı ile başvurma hakkına sahiptir	<ul style="list-style-type: none">• Paydaşlara düşünce ve kanaatlerini iletmek konusunda teşvik edici ve hatırlatıcı eylemlerin gerçekleştirilmesi. Özellikle de iç paydaşlara anayasal hak ve özgürlüklerinin hatırlatılması ve ifadenin teşvik edilmesi
Madde 148	Herkes, Anayasada güvence altına alınmış temel hak ve özgürlüklerinden, Avrupa İnsan Hakları Sözleşmesi kapsamındaki herhangi birinin kamu gücü tarafından, ihlal edildiği iddiasıyla Anayasa Mahkemesine başvurabilir	<ul style="list-style-type: none">• Paydaşların Proje hakkında şikayetlerinin gerek Proje sahibine ŞGM üzerinden gerekse doğrudan ilgili makamlara iletebilecekleri konusundaki bilgilerin verilmesi.• Özellikle iç paydaşların şikayetleri halinde, iç ŞGM dışında da yasal yetkili makamlara başvuru yollarının açık olduğunun hatırlatılması

Paydaş Katılım Planı		CNR-PLN-HAS-PAK-001
Rev.00	Tarih: Haziran 2023	Sayfa 29 / 38

Tablo 4. TKYB Sürdürülebilirlik İlkeleri

No	İlkeler	Paydaş Katılımı Boyutu
1	Ortaya çıkabilecek doğrudan ve dolaylı çevresel ve sosyal etkileri dikkate almak	<ul style="list-style-type: none"> İnşaat ve işletme dönemlerinde paydaşların çevresel ve sosyal riskler konusunda zamanında bilgilendirilmeleri Olası kirlilik hallerinde paydaşların bilgilendirilmesi Bilgilendirme süreçlerinde risklerin azaltılması ve olumlu faaliyetlerin artırılması konusunda paydaşlarla istişareler
2	Çevresel ve sosyal risk değerlendirmesinin tüm yatırım ve kredi uygulamalarında rutin karar alma süreçlerinin bir parçası olması gerekliliği	<ul style="list-style-type: none"> İnşaat ve işletme dönemlerinde paydaşların çevresel ve sosyal riskler konusunda zamanında bilgilendirilmeleri Olası kirlilik hallerinde paydaşların bilgilendirilmesi Bilgilendirme süreçlerinde risklerin azaltılması ve olumlu faaliyetlerin artırılması konusunda paydaşlarla istişareler
3	Olumsuz çevresel ve sosyal etkileri düzenli olarak takip etmek ve bunları en aza indirirken olumlu çevresel ve sosyal faaliyetlerini arttırmak	<ul style="list-style-type: none"> İnşaat ve işletme dönemlerinde paydaşların çevresel ve sosyal riskler konusunda zamanında bilgilendirilmeleri Olası kirlilik hallerinde paydaşların bilgilendirilmesi Bilgilendirme süreçlerinde risklerin azaltılması ve olumlu faaliyetlerin artırılması konusunda paydaşlarla istişareler
4	Kapasite geliştirmeyi sürdürülebilirlik gereği olarak desteklemek	<ul style="list-style-type: none"> İnşaat döneminde ve işletme döneminde tüm paydaşları sürece dahil etmek Bilgilendirme süreçlerinde risklerin azaltılması ve olumlu faaliyetlerin artırılması konusunda paydaşlarla istişareler
5	Tüm paydaşlar ile işbirliğini sürdürülebilir başarı için gerekli görmek ve işbirliği fırsatları geliştirmek	<ul style="list-style-type: none"> Paydaş etkileşiminde, paydaşların Proje hakkında istedikleri bilgilere ulaşabilmesi için gerekli ortamın hazırlanması İnşaat döneminde ve işletme döneminde tüm paydaşları sürece dahil etmek Bilgilendirme süreçlerinde risklerin azaltılması ve olumlu faaliyetlerin artırılması konusunda paydaşlarla istişareler
6	Sera gazı emisyonlarını ve kaynak tüketimini düzenli ölçmek, izlemek ve kaynak ve enerji verimliliğini arttırmak için hedefler belirlemek	<ul style="list-style-type: none"> İnşaat ve işletme dönemlerinde Paydaşların çevresel ve sosyal riskler konusunda zamanında bilgilendirilmeleri
7	Birleşmiş Milletler Sürdürülebilir Kalkınma Amaçlarına bağlılık içinde olmak	<ul style="list-style-type: none"> İnşaat döneminde ve işletme döneminde tüm paydaşları sürece dahil etmek İnşaat ve işletme dönemlerinde Paydaşların çevresel ve sosyal riskler konusunda zamanında bilgilendirilmeleri
8	İklim değişikliği ile mücadeleyi benimsemek ve İklim Değişikliği ile Mücadele Uyum Politikası ile paydaşlarla paylaşmak	<ul style="list-style-type: none"> İnşaat döneminde ve işletme döneminde tüm paydaşları sürece dahil etmek İnşaat ve işletme dönemlerinde Paydaşların çevresel ve sosyal riskler konusunda zamanında bilgilendirilmeleri
9	İnsan haklarına saygılı, adalet, eşitlik ve güven sağlayan bir çalışma ortamı sunmak ve Müşterilerinde bunun için farkındalık yaratmak	<ul style="list-style-type: none"> Paydaş katılımında eşitlik ve sosyal adalet ilkesinin korunması Paydaş katılımında her türlü ayrımcılığa karşı hareket edilmesi Paydaşların kendilerini ifade ederken herhangi bir ayrımcılığa maruz kalmasının önlenmesi ve tüm paydaşlara eşit ve adil şans tanınması

Paydaş Katılım Planı		CNR-PLN-HAS-PAK-001
Rev.00	Tarih: Haziran 2023	Sayfa 30 / 38

No	İlkeler	Paydaş Katılımı Boyutu
		<ul style="list-style-type: none"> • Paydaşlara düşünce ve kanaatlerini iletmek konusunda teşvik edici ve hatırlatıcı eylemlerin gerçekleştirilmesi. Özellikle de iç paydaşlara anayasal hak ve özgürlüklerinin hatırlatılması ve ifadenin teşvik edilmesi • Kadın, yoksul, engelli kesimlere özel toplantılar düzenlemek ve bu hassas gruplar için farklı bilgilendirme yöntemleri geliştirmek • İşe alım ve çalışma koşullarının duyurulmasında yerelde ve bölgede eşit olanakların tanınması • İnşaat döneminde ve işletme döneminde iç paydaşların tümünü bilgilendirme, eğitim ve katılım süreçlerine dahil etmek • İnşaat döneminde ve işletme döneminde Paydaşların tümünü ŞGM hakkında bilgilendirmek ve ŞGM'ye erişimi sağlamak.
10	İnsan Kaynakları Yönetmeliği kapsamında adil ve eşit olanaklar sağlamak	<ul style="list-style-type: none"> • İç (dahili) paydaşların iş sağlığı ve güvenliği konusunda bilgilendirilmeleri • İşe alım ve çalışma koşullarının duyurulmasında yerelde ve bölgede eşit olanakların tanınması • İnşaat döneminde ve işletme döneminde iç paydaşların tümünü bilgilendirme, eğitim ve katılım süreçlerine dahil etmek • Çalışan davranış kurallarının oluşturulması ve bu konuda farkındalık sağlanması • İnşaat döneminde ve işletme döneminde iç paydaşların tümünün zorla çalıştırma ve çocuk işçiliğinin önlenmesi konusunda bilgilendirilmesi • İnşaat döneminde ve işletme döneminde iç paydaşların tümünü örgütlenme özgürlüğü ve toplu sözleşme ilkeleri konusunda bilgilendirmek ve uygun ortamı sağlamak • İnşaat döneminde ve işletme döneminde iç paydaşların tümünü iç ŞGM hakkında bilgilendirmek ve iç ŞGM'ye erişimi sağlamak.
11	Rüşvet ve yolsuzluğa karşı sıfır tolerans politikasını benimsemek ve Rüşvet ve Yolsuzlukla Mücadele Politikası çerçevesinde hareket etmek	<ul style="list-style-type: none"> • Açık ve şeffaf yönetim sisteminin uygulanması
12	İş sağlığı ve güvenliği ile ilgili yasal mevzuat ve uygulamalar kapsamında personele sağlıklı ve güvenli bir çalışma ortamı sağlamak	<ul style="list-style-type: none"> • İç (dahili) paydaşların iş sağlığı ve güvenliği konusunda bilgilendirilmeleri
13	İletişim faaliyetlerinde adil ve şeffaf bir iletişim politikası izlemek	<ul style="list-style-type: none"> • İnşaat döneminde ve işletme döneminde tüm paydaşları sürece dahil etmek • İşe alım ve çalışma koşullarının duyurulmasında yerelde ve bölgede eşit olanakların tanınması • Kadın, yoksul, engelli kesimlere özel toplantılar düzenlemek ve bu hassas gruplar için farklı bilgilendirme yöntemleri geliştirmek • İnşaat döneminde ve işletme döneminde iç paydaşların tümünü bilgilendirme, eğitim ve katılım süreçlerine dahil etmek

Paydaş Katılım Planı		CNR-PLN-HAS-PAK-001
Rev.00	Tarih: Haziran 2023	Sayfa 31 / 38

No	İlkeler	Paydaş Katılımı Boyutu
14	Paydaşlarına zamanında ve doğru bilgiyi doğru kanallarla iletmek ve ana paydaşlarından geri bildirimlerini almak ve öncelikleri ile ihtiyaçlarını anlamak için iletişim kanalları (yazılı, görsel ve sosyal medya) oluşturmak	<ul style="list-style-type: none">• Paydaşların çevresel ve sosyal riskler konusunda zamanında bilgilendirilmeleri• Bilgilendirme süreçlerinde risklerin azaltılması ve olumlu faaliyetlerin artırılması konusunda paydaşlarla istişareler ŞGM altında tanımlanmış ve ayrı bir rapor olarak "CNR-PLN-HAS-SGM-001: Şikayet Giderme Mekanizması" içerisinde detaylandırılmıştır.
15	Sürdürülebilirlik faaliyetlerini geliştirmek, uygulamak, yönetmek ve izlemek için etkin bir yönetim modeli benimsemek ve kurumsal sürdürülebilirlik yönetiminin uluslararası sürdürülebilirlik standartları seviyesinde uygulanmasını ve sürekli geliştirilmesini desteklemek.	<ul style="list-style-type: none">• İnşaat ve işletme dönemlerinde paydaşların çevresel ve sosyal riskler konusunda zamanında bilgilendirilmeleri• Bilgilendirme süreçlerinde risklerin azaltılması ve olumlu faaliyetlerin artırılması konusunda paydaşlarla istişareler

Tablo 5. Paydaş Aksiyon Planı

Paydaş Grupları / Konumları	Paydaşlar	Paydaşların Proje İle İlişkisi					Kilit Performans Göstergeleri							İzleme	Raporlama			
		(a) Proje'den etkilenen taraflar	(b) Diğer taraflar	(a) Birincil	(a) İç	(a) Doğrudan	Proje Dönemi (a) İnş. (b) İşl.	Bilgi paylaşımı	Yöntem	Sıklık	Sorumlu Taraf ve İlgili Birimleri	Proje'nin Paydaş Etkisi				Olumsuz etkiyi azaltıcı önlemler	İyileştirme yöntemleri	Sorumlu Taraf / Sıklık
												(a) Yüksek	(b) Orta	(c) Düşük				
Proje Yönetimi ve Proje Çalışanları / Proje Alanı	Tüm Proje Personeli (Yönetim, Doğrudan Proje Çalışanları, Sözleşmeli Çalışanlar, Tedarik Zinciri Çalışanları, Tam Zamanlı Çalışanlar, Yarı Zamanlı Çalışanlar, Mevsimlik İşçiler, Göçmen İşçiler, Stajyerler)	(a)	(a)	(a)	(a)	(a)	<ul style="list-style-type: none"> Proje'nin güncel ilerleme durumu Proje hakkında güncel gelişmeler Proje'deki değişimlerin çalışanlara etkisi Çalışan davranış kurallarının oluşturulması ve bu konuda farkındalık sağlanması Çalışan hakları konusundaki değişiklikler Çalışma saatleri ve vardiya sistemi hakkında bilgilendirmeler İş sağlığı ve güvenliği (İSG) konusunda bilgilendirmeler Zorla çalıştırma ve çocuk işçiliğin önlenmesi İşyerinde taciz ve ayrımcılık hakkında bilgilendirme İşyerinde toplumsal cinsiyet temelinde ayrımcılık ve taciz hakkında bilgilendirmek Canlı ve doğal kaynakların, biyoçeşitliliğin (varsa) korunması hakkında bilgilendirme Kültürel miras öğeleri hakkında bilgilendirme (varsa) Şirket içi istihdam imkanlarının ve staj olanaklarının paylaşımı İç ŞGM'nin varlığı ve kullanım yöntemleri Kaynak verimliliği ve enerji, su ve hammaddeler dahil kaynakların sürdürülebilir kullanımı hakkında bilgilendirme Dezavantajlı grupları kapsayacak gelişmeler 	<ul style="list-style-type: none"> Güncel bilgileri içeren broşür, poster Duyuru panoları Tesis içine ve çevresine yerleştirilecek istek, şikayet ve öneri kutuları Telefon hatları Sunumlar Çalışanların resmi mail hesapları Firmanın resmi internet sayfası ve sosyal medya hesapları İç iletişim ve duyuru sistemi Rutin firma içi toplantılar İnsan Kaynakları (İK) biriminin düzenleyeceği bilgilendirme toplantıları ve eğitimler İSG biriminin düzenleyeceği bilgilendirme toplantıları ve eğitimler ŞGM'den sorumlu kişilerin düzenleyeceği toplantılar ve eğitimler Dezavantajlı gruplar için özel toplantı ve istişareler 	<ul style="list-style-type: none"> Sürekli Gerektiğinde 	<ul style="list-style-type: none"> Yönetim Kurulu Çelikhanne Proje Müdürü Alt yüklenicilerin temsilcileri Çalışan temsilcileri İnsan Kaynakları İSG Uzmanı İş Yeri Hekimi Acil Durum Ekibi Topluluk İrtibat Görevlisi ŞGM yürütücüler Biyoçeşitlilik uzmanı (gerektiğinde) Arkeolog (gerektiğinde) 	(a), (b)	<ul style="list-style-type: none"> Önceden bilgilendirme Anlamli ve kapsayıcı istişare İç ŞGM'de iletilen şikayetlerin değerlendirilmesi ve taraflara cevap verilmesi İletişim ve bilgilendirme eksikliklerinin giderilmesi 	<ul style="list-style-type: none"> Anlamli ve kapsayıcı istişare 	TKYB / Yılda iki kere	Faydasıçok Holding, Hasçelik / Yılda iki kere			
							(a)	(a)	(a)	(a)	(b)	<ul style="list-style-type: none"> Proje'nin güncel ilerleme durumu Proje hakkında güncel gelişmeler Proje'deki değişimlerin çalışanlara etkisi Çalışan davranış kurallarının oluşturulması ve bu konuda farkındalık sağlanması Çalışan hakları konusundaki 	<ul style="list-style-type: none"> Güncel bilgileri içeren broşür, poster Duyuru panoları Tesis içine ve çevresine yerleştirilecek istek, şikayet ve öneri kutuları Telefon hatları 	<ul style="list-style-type: none"> Sürekli Gerektiğinde 	<ul style="list-style-type: none"> Yönetim Kurulu Çelikhanne Proje Müdürü Alt yüklenicilerin temsilcileri Çalışan temsilcileri İnsan Kaynakları İSG Uzmanı 	(a), (b)	<ul style="list-style-type: none"> Önceden bilgilendirme Anlamli ve kapsayıcı istişare İç ŞGM'de iletilen şikayetlerin değerlendirilmesi ve taraflara 	<ul style="list-style-type: none"> Anlamli ve kapsayıcı istişare

Paydaş Grupları / Konumları	Paydaşlar	Paydaşların Proje İle İlişkisi					Kilit Performans Göstergeleri							İzleme	Raporlama			
		(a) Proje'den etkilenen taraflar	(b) Diğer taraflar	(a) Birincil	(a) İç	(a) Doğrudan	Proje Dönemi (a) İnş. (b) İşl.	Bilgi paylaşımı	Yöntem	Sıklık	Sorumlu Taraf ve İlgili Birimleri	Proje'nin Paydaşa Etkisi				Olumsuz etkiyi azaltıcı önlemler	İyileştirme yöntemleri	Sorumlu Taraf / Sıklık
												(a) Yüksek	(b) Orta	(c) Düşük				
							<ul style="list-style-type: none"> değişiklikler Çalışma saatleri ve vardiya sistemi hakkında bilgilendirmeler İş sağlığı ve güvenliği (İSG) konusunda bilgilendirmeler Zorla çalıştırma ve çocuk işçiliğinin önlenmesi İşyerinde taciz ve ayrımcılık hakkında bilgilendirme İşyerinde toplumsal cinsiyet temelinde ayrımcılık ve taciz hakkında bilgilendirmek Canlı ve doğal kaynakların, biyoçeşitliliğin (varsa) korunması hakkında bilgilendirme Kültürel miras öğeleri hakkında bilgilendirme (varsa) Şirket içi istihdam imkanlarının ve staj olanaklarının paylaşımı İç ŞGM'nin varlığı ve kullanım yöntemleri Kaynak verimliliği ve enerji, su ve hammaddeler dahil kaynakların sürdürülebilir kullanımı hakkında bilgilendirme Dezavantajlı grupları kapsayacak gelişmeler 	<ul style="list-style-type: none"> Sunumlar Çalışanların resmi mail hesapları Firmanın resmi internet sayfası ve sosyal medya hesapları İç iletişim ve duyuru sistemi Rutin firma içi toplantılar Saha ve tesis ziyaretleri İK biriminin düzenleyeceği bilgilendirme toplantıları ve eğitimler İSG biriminin düzenleyeceği bilgilendirme toplantıları ve eğitimler ŞGM'den sorumlu kişilerin düzenleyeceği toplantılar ve eğitimler Dezavantajlı gruplar için özel toplantı ve istişareler 		<ul style="list-style-type: none"> İş Güvenliği Uzmanı İş Yeri Hekimi Acil Durum Ekibi Topluluk İrtibat Görevlisi ŞGM yürütücüleri Biyoçeşitlilik uzmanı (gerektiğinde) Arkeolog (gerektiğinde) 		<ul style="list-style-type: none"> cevap verilmesi İletişim ve bilgilendirme eksikliklerinin giderilmesi 						
Proje Etki Alanındaki Kurumlar ve İşletmeler/ Proje Etki Alanı ve Yerel Düzey	Hasçelik Osmaneli OSB Osmaneli İlçesi Kaymakamlığı Osmaneli İlçe Belediyesi	(b)	(b)	(b)	(a)	(a)	<ul style="list-style-type: none"> Proje'nin güncel ilerleme durumu Proje hakkında güncel gelişmeler Çevresel ve sosyal riskler ve etkiler İSG konusunda bilgilendirmeler Dış ŞGM'nin varlığı ve kullanım yöntemleri İstihdam imkanlarının ve ihtiyaçlarının paylaşımı Atık yönetimi, hava kalitesi ve su kullanımı konusunda bilgilendirmeler Proje kaynaklı trafik ve yol kullanımı bilgileri Acil durum müdahale durumları konusunda bilgilendirmeler 	<ul style="list-style-type: none"> Güncel bilgileri içeren broşür, poster Sunumlar Firmanın resmi internet sayfası ve sosyal medya hesapları Telefon hatları Düzenli ve rutin istişare toplantıları Derinlemesine görüşmeler Saha ve tesis ziyaretleri 	<ul style="list-style-type: none"> Aylık Gerektiğinde 	<ul style="list-style-type: none"> Yönetim Kurulu Çelikhane Proje Müdürü Alt yüklenicilerin temsilcileri Çalışan temsilcileri İnsan Kaynakları İSG Uzmanı İş Yeri Hekimi Acil Durum Ekibi Topluluk İrtibat Görevlisi ŞGM yürütücüleri Biyoçeşitlilik uzmanı (gerektiğinde) 	(a), (b)	<ul style="list-style-type: none"> Önceden bilgilendirme Anlamli ve kapsayıcı istişare Dış ŞGM'de iletilen şikayetlerin değerlendirilmesi ve taraflara cevap verilmesi İletişim ve bilgilendirme eksikliklerinin giderilmesi 	<ul style="list-style-type: none"> Anlamli ve kapsayıcı istişare 	TKYB / Yılda iki kere	Faydasıçok Holding, Hasçelik / Yılda iki kere			

Paydaş Grupları / Konumları	Paydaşlar	Paydaşların Proje İle İlişkisi					Kilit Performans Göstergeleri							İzleme	Raporlama			
		(a) Proje'den etkilenen taraflar	(b) Diğer taraflar	(a) Birincil	(a) İç	(a) Doğrudan	Proje Dönemi (a) İnş. (b) İşl.	Bilgi paylaşımı	Yöntem	Sıklık	Sorumlu Taraf ve İlgili Birimleri	Proje'nin Paydaş Etkisi				Olumsuz etkiyi azaltıcı önlemler	İyileştirme yöntemleri	Sorumlu Taraf / Sıklık
												(a) Yüksek	(b) Orta	(c) Düşük				
							<ul style="list-style-type: none"> Kaynak verimliliği ve enerji, su ve hammaddeler dahil kaynakların sürdürülebilir kullanımı hakkında görüş alışverişi 			<ul style="list-style-type: none"> Arkeolog (gerektiğinde) 								
		(b)	(b)	(b)	(a)	(b)	<ul style="list-style-type: none"> Proje'nin güncel ilerleme durumu Proje hakkında güncel gelişmeler Çevresel ve sosyal riskler ve etkiler İSG konusunda bilgilendirmeler Dış ŞGM'nin varlığı ve kullanım yöntemleri İstihdam imkanlarının ve ihtiyaçlarının paylaşımı Atık yönetimi, hava kalitesi ve su kullanımı konusunda bilgilendirmeler Proje kaynaklı trafik ve yol kullanımı bilgileri Acil durum müdahale durumları konusunda bilgilendirmeler Kaynak verimliliği ve enerji, su ve hammaddeler dahil kaynakların sürdürülebilir kullanımı hakkında görüş alışverişi 	<ul style="list-style-type: none"> Güncel bilgileri içeren broşür, poster Sunumlar Firmanın resmi internet sayfası ve sosyal medya hesapları Telefon hatları Düzenli ve rutin istişare toplantıları Derinlemesine görüşmeler Saha ve tesis ziyaretleri 	<ul style="list-style-type: none"> Yılda iki kere Gerektiğinde 	<ul style="list-style-type: none"> Yönetim Kurulu Çelikhane Proje Müdürü Alt yüklenicilerin temsilcileri Çalışan temsilcileri İnsan Kaynakları İSG Uzmanı İş Yeri Hekimi Acil Durum Ekibi Topluluk İrtibat Görevlisi ŞGM yürütücüleri Biyçeşitlilik uzmanı (gerektiğinde) Arkeolog (gerektiğinde) 	(a), (b)	<ul style="list-style-type: none"> Önceden bilgilendirme Anlamli ve kapsayıcı istişare Dış ŞGM'de iletilen şikayetlerin değerlendirilmesi ve taraflara cevap verilmesi, İletişim ve bilgilendirme eksikliklerinin giderilmesi 	<ul style="list-style-type: none"> Anlamli kapsayıcı istişare 	TKYB / Yıllık	Faydasıçok Holding, Hasçelik / Yıllık			
Hammadde Sağlayıcıları Tedarik Zinciri Piyasadaki Alıcılar / Yerel Düzey	Potansiyel müşteriler ve Faydasıçok Holding, Hasçelik	(b)	(b)	(b)	(a)	(a)	<ul style="list-style-type: none"> Proje'nin güncel ilerleme durumu Proje hakkında güncel gelişmeler Çevresel ve sosyal riskler ve etkiler Dış ŞGM'nin varlığı ve kullanım yöntemleri İstihdam imkanlarının ve ihtiyaçlarının paylaşımı Kaynak verimliliği ve enerji, su ve hammaddeler dahil kaynakların sürdürülebilir kullanımı hakkında görüş alışverişi Ürün ve teknolojiler hakkında görüş alışverişi 	<ul style="list-style-type: none"> Güncel bilgileri içeren broşür, poster Sunumlar Firmanın resmi internet sayfası ve sosyal medya hesapları Telefon hatları Düzenli ve rutin istişare toplantıları Derinlemesine görüşmeler Saha ve tesis ziyaretleri 	<ul style="list-style-type: none"> Sürekli Gerektiğinde 	<ul style="list-style-type: none"> Yönetim Kurulu Çelikhane Proje Müdürü Alt yüklenicilerin temsilcileri Çalışan temsilcileri İdari işler İnsan Kaynakları Topluluk İrtibat Görevlisi ŞGM yürütücüleri Satın Alma/ Satış Bölüm Başkanı 	(b), (c)	<ul style="list-style-type: none"> Önceden bilgilendirme Anlamli ve kapsayıcı istişare Dış ŞGM'de iletilen şikayetlerin değerlendirilmesi ve taraflara cevap verilmesi İletişim ve bilgilendirme eksikliklerinin giderilmesi 	<ul style="list-style-type: none"> Anlamli ve kapsayıcı istişare 	TKYB / Yılda iki kere	Faydasıçok Holding, Hasçelik / Yılda iki kere			
Bölgesel Düzey		(b)	(b)	(b)	(a)	(b)	<ul style="list-style-type: none"> Proje'nin güncel ilerleme durumu Proje hakkında güncel gelişmeler Çevresel ve sosyal riskler ve etkiler 	<ul style="list-style-type: none"> Güncel bilgileri içeren broşür, poster Sunumlar Firmanın resmi internet sayfası 	<ul style="list-style-type: none"> Sürekli Gerektiğinde 	<ul style="list-style-type: none"> Yönetim Kurulu Çelikhane Proje Müdürü Alt yüklenicilerin temsilcileri Çalışan 	(b), (c)	<ul style="list-style-type: none"> Önceden bilgilendirme Anlamli ve kapsayıcı istişare Dış ŞGM'de 	<ul style="list-style-type: none"> Anlamli ve kapsayıcı istişare 	TKYB / Yıllık	Faydasıçok Holding, Hasçelik / Yıllık			
Ulusal Düzey		(b)	(b)	(b)	(a)	(b)	<ul style="list-style-type: none"> Proje'nin güncel ilerleme durumu Proje hakkında güncel gelişmeler Çevresel ve sosyal riskler ve etkiler 	<ul style="list-style-type: none"> Güncel bilgileri içeren broşür, poster Sunumlar Firmanın resmi internet sayfası 	<ul style="list-style-type: none"> Sürekli Gerektiğinde 	<ul style="list-style-type: none"> Yönetim Kurulu Çelikhane Proje Müdürü Alt yüklenicilerin temsilcileri Çalışan 	(b), (c)	<ul style="list-style-type: none"> Önceden bilgilendirme Anlamli ve kapsayıcı istişare Dış ŞGM'de 	<ul style="list-style-type: none"> Anlamli ve kapsayıcı istişare 	TKYB / Yıllık	Faydasıçok Holding, Hasçelik / Yıllık			
Uluslararası Düzey		(b)	(b)	(b)	(a)	(b)	<ul style="list-style-type: none"> Proje'nin güncel ilerleme durumu Proje hakkında güncel gelişmeler Çevresel ve sosyal riskler ve etkiler 	<ul style="list-style-type: none"> Güncel bilgileri içeren broşür, poster Sunumlar Firmanın resmi internet sayfası 	<ul style="list-style-type: none"> Sürekli Gerektiğinde 	<ul style="list-style-type: none"> Yönetim Kurulu Çelikhane Proje Müdürü Alt yüklenicilerin temsilcileri Çalışan 	(b), (c)	<ul style="list-style-type: none"> Önceden bilgilendirme Anlamli ve kapsayıcı istişare Dış ŞGM'de 	<ul style="list-style-type: none"> Anlamli ve kapsayıcı istişare 	TKYB / Yıllık	Faydasıçok Holding, Hasçelik / Yıllık			

Paydaş Grupları / Konumları	Paydaşlar	Paydaşların Proje İle İlişkisi					Kilit Performans Göstergeleri							İzleme	Raporlama			
		(a) Proje'den etkilenen taraflar	(b) Diğer taraflar	(a) Birincil	(a) İç	(a) Doğrudan	Proje Dönemi (a) İnş. (b) İşl.	Bilgi paylaşımı	Yöntem	Sıklık	Sorumlu Taraf ve İlgili Birimleri	Proje'nin Paydaşa Etkisi				Olumsuz etkiyi azaltıcı önlemler	İyileştirme yöntemleri	Sorumlu Taraf / Sıklık
												(a) Yüksek	(b) Orta	(c) Düşük				
							<ul style="list-style-type: none"> Dış ŞGM'nin varlığı ve kullanım yöntemleri İstihdam imkanlarının ve ihtiyaçlarının paylaşımı Kaynak verimliliği ve enerji, su ve hammaddeler dahil kaynakların sürdürülebilir kullanımı hakkında görüş alışverişi Ürün ve teknolojiler hakkında görüş alışverişi 	<ul style="list-style-type: none"> ve sosyal medya hesapları Telefon hatları Düzenli ve rutin istişare toplantıları Derinlemesine görüşmeler Odak grup toplantıları Saha ve tesis ziyaretleri 		<ul style="list-style-type: none"> temsilcileri İdari işler İnsan Kaynakları Topluluk İrtibat Görevlisi ŞGM yürütücüler Satış Bölüm Başkanı 		<ul style="list-style-type: none"> iletilen şikayetlerin değerlendirilmesi ve taraflara cevap verilmesi İletişim ve bilgilendirme eksikliklerinin giderilmesi 						
Proje Etki Alanındaki Kamu Kurumları / Yerel Düzey	Osmaneli OSB Osmaneli İlçesi Kaymakamlığı	(b)	(b)	(b)	(b)	(a)	<ul style="list-style-type: none"> Proje'nin güncel ilerleme durumu Proje hakkında güncel gelişmeler Çevresel ve sosyal riskler ve etkiler Dış ŞGM'nin varlığı ve kullanım yöntemleri İstihdam imkanlarının ve ihtiyaçlarının paylaşımı Kaynak verimliliği ve enerji, su ve hammaddeler dahil kaynakların sürdürülebilir kullanımı hakkında görüş alışverişi 	<ul style="list-style-type: none"> Güncel bilgileri içeren broşür, poster Sunumlar Firmanın resmi internet sayfası ve sosyal medya hesapları Telefon hatları Düzenli ve rutin istişare toplantıları Derinlemesine görüşmeler Odak grup toplantıları Saha ve tesis ziyaretleri 	<ul style="list-style-type: none"> Yılda iki defa Gerektiğinde 	<ul style="list-style-type: none"> Yönetim Kurulu Çelikhane Proje Müdürü İnsan Kaynakları ŞGM yürütücüler 	(b), (c)	<ul style="list-style-type: none"> Önceden bilgilendirme Anlamli ve kapsayıcı istişare Dış ŞGM'de iletilen şikayetlerin değerlendirilmesi ve taraflara cevap verilmesi İletişim ve bilgilendirme eksikliklerinin giderilmesi 	<ul style="list-style-type: none"> Anlamli ve kapsayıcı istişare 	TKYB / Yılda iki kere	Faydasıçok Holding, Hasçelik / Yılda iki kere			
	Bilecik Belediyesi	(b)	(b)	(b)	(b)	(b)	(b)	<ul style="list-style-type: none"> Proje'nin güncel ilerleme durumu Proje hakkında güncel gelişmeler Çevresel ve sosyal riskler ve etkiler Dış ŞGM'nin varlığı ve kullanım yöntemleri İstihdam imkanlarının ve ihtiyaçlarının paylaşımı Kaynak verimliliği ve enerji, su ve hammaddeler dahil kaynakların sürdürülebilir kullanımı hakkında görüş alışverişi 	<ul style="list-style-type: none"> Güncel bilgileri içeren broşür, poster Sunumlar Firmanın resmi internet sayfası ve sosyal medya hesapları Telefon hatları Düzenli ve rutin istişare toplantıları Derinlemesine görüşmeler Odak grup toplantıları Saha ve tesis ziyaretleri 	<ul style="list-style-type: none"> Yılda bir defa Gerektiğinde 	<ul style="list-style-type: none"> Yönetim Kurulu Yönetim Kurulu Başkanı Çelikhane Proje Müdürü İnsan Kaynakları Topluluk İrtibat Görevlisi ŞGM yürütücüler 	(b), (c)	<ul style="list-style-type: none"> Önceden bilgilendirme Anlamli ve kapsayıcı istişare Dış ŞGM'de iletilen şikayetlerin değerlendirilmesi ve taraflara cevap verilmesi İletişim ve bilgilendirme eksikliklerinin giderilmesi 	<ul style="list-style-type: none"> Anlamli ve kapsayıcı istişare 	TKYB / Yıllık	Faydasıçok Holding, Hasçelik / Yıllık		
	Bilecik Valiliği Çevre, Şehircilik ve İklim Değişikliği İl Müdürlüğü	(b)	(b)	(b)	(b)	(b)	(b)	<ul style="list-style-type: none"> Proje'nin güncel ilerleme durumu Proje hakkında güncel gelişmeler Çevresel ve sosyal riskler ve etkiler Dış ŞGM'nin varlığı ve kullanım yöntemleri İstihdam imkanlarının ve ihtiyaçlarının paylaşımı Kaynak verimliliği ve enerji, su ve hammaddeler dahil kaynakların sürdürülebilir kullanımı hakkında görüş alışverişi 	<ul style="list-style-type: none"> Güncel bilgileri içeren broşür, poster Sunumlar Firmanın resmi internet sayfası ve sosyal medya hesapları Telefon hatları Düzenli ve rutin istişare toplantıları Derinlemesine görüşmeler Odak grup toplantıları Saha ve tesis ziyaretleri 	<ul style="list-style-type: none"> Yılda bir defa Gerektiğinde 	<ul style="list-style-type: none"> Yönetim Kurulu Yönetim Kurulu Başkanı Çelikhane Proje Müdürü 	(c)	<ul style="list-style-type: none"> Önceden bilgilendirme Anlamli ve kapsayıcı istişare 	<ul style="list-style-type: none"> Anlamli ve kapsayıcı istişare 	TKYB / Yılda iki kere	Faydasıçok Holding, Hasçelik / Yılda iki kere		
Proje Etki Alanındaki Kamu Kurumları ve OSB'ler /	Osmaneli OSB Osmaneli İlçesi Kaymakamlığı	(b)	(b)	(b)	(b)	(a)	<ul style="list-style-type: none"> Proje'nin güncel ilerleme durumu Proje hakkında güncel gelişmeler Çevresel ve sosyal riskler ve etkiler 	<ul style="list-style-type: none"> Güncel bilgileri içeren broşür, poster Sunumlar Firmanın resmi 	<ul style="list-style-type: none"> Gerektiğinde 	<ul style="list-style-type: none"> Yönetim Kurulu Yönetim Kurulu Başkanı Çelikhane Proje Müdürü 	(c)	<ul style="list-style-type: none"> Önceden bilgilendirme Anlamli ve kapsayıcı istişare 	<ul style="list-style-type: none"> Anlamli ve kapsayıcı istişare 	TKYB / Yılda iki kere	Faydasıçok Holding, Hasçelik / Yılda iki kere			

Paydaş Grupları / Konumları	Paydaşlar	Paydaşların Proje İle İlişkisi					Kilit Performans Göstergeleri							İzleme	Raporlama			
		(a) Proje'den etkilenen taraflar	(b) Diğer taraflar	(a) Birincil	(a) İç	(a) Doğrudan	Proje Dönemi (a) İnş. (b) İşl.	Bilgi paylaşımı	Yöntem	Sıklık	Sorumlu Taraf ve İlgili Birimleri	Proje'nin Paydaşa Etkisi				Olumsuz etkiyi azaltıcı önlemler	İyileştirme yöntemleri	Sorumlu Taraf / Sıklık
												(a) Yüksek	(b) Orta	(c) Düşük				
Bölgesel Düzey	Osmaneli İlçe Belediyesi						etkiler • Dış ŞGM'nin varlığı ve kullanım yöntemleri • İstihdam imkanlarının ve ihtiyaçlarının paylaşımı • Kaynak verimliliği ve enerji, su ve hammaddeler dahil kaynakların sürdürülebilir kullanımı hakkında görüş alışverişi	internet sayfası ve sosyal medya hesapları • Telefon hatları • Düzenli ve rutin istişare toplantıları • Derinlemesine görüşmeler • Odak grup toplantıları • Saha ve tesis ziyaretleri		• İnsan Kaynakları Direktörü • Topluluk İrtibat Görevlisi • ŞGM yürütücüleri		• Dış ŞGM'de iletilen şikayetlerin değerlendirilmesi ve taraflara cevap verilmesi • İletişim ve bilgilendirme eksikliklerinin giderilmesi				kere		
	Bilecik Belediyesi Bilecik Valiliği Çevre, Şehircilik ve İklim Değişikliği İl Müdürlüğü Türkiye İş Kurumu Bilecik İl Müdürlüğü, BEBKA Bilecik İli						• Proje'nin güncel ilerleme durumu • Proje hakkında güncel gelişmeler • Çevresel ve sosyal riskler ve etkiler • Dış ŞGM'nin varlığı ve kullanım yöntemleri • İstihdam imkanlarının ve ihtiyaçlarının paylaşımı • Kaynak verimliliği ve enerji, su ve hammaddeler dahil kaynakların sürdürülebilir kullanımı hakkında görüş alışverişi	• Güncel bilgileri içeren broşür, poster • Sunumlar • Firmanın resmi internet sayfası ve sosyal medya hesapları • Telefon hatları • Düzenli ve rutin istişare toplantıları • Derinlemesine görüşmeler • Odak grup toplantıları • Saha ve tesis ziyaretleri	• Gerektiğinde	• Yönetim Kurulu • Çelikhane Proje Müdürü • İnsan Kaynakları • Topluluk İrtibat Görevlisi • ŞGM yürütücüleri	(c)	• Önceden bilgilendirme • Anlamli ve kapsayıcı istişare • Dış ŞGM'de iletilen şikayetlerin değerlendirilmesi ve taraflara cevap verilmesi • İletişim ve bilgilendirme eksikliklerinin giderilmesi	• Anlamli ve kapsayıcı istişare	TKYB / Yıllık	Faydasıçok Holding, Hasçelik / Yıllık			
Sivil Toplum Kuruluşları / Yerel Düzey	Faydasıçok Vakfı,						• Proje'nin güncel ilerleme durumu • Proje hakkında güncel gelişmeler • Çevresel ve sosyal riskler ve etkiler • Dış ŞGM'nin varlığı ve kullanım yöntemleri • Kaynak verimliliği ve enerji, su ve hammaddeler dahil kaynakların sürdürülebilir kullanımı hakkında görüş alışverişi	• Güncel bilgileri içeren broşür, poster • Sunumlar • Firmanın resmi internet sayfası ve sosyal medya hesapları • Telefon hatları • Odak grup toplantıları • Saha ve tesis ziyaretleri	• Gerektiğinde	• Yönetim Kurulu • Yönetim Kurulu Başkanı • Çelikhane Proje Müdürü • İnsan Kaynakları Direktörü • Topluluk İrtibat Görevlisi • ŞGM yürütücüleri	(c)	• Önceden bilgilendirme • Anlamli ve kapsayıcı istişare • Dış ŞGM'de iletilen şikayetlerin değerlendirilmesi ve taraflara cevap verilmesi • İletişim ve bilgilendirme eksikliklerinin giderilmesi	• Anlamli ve kapsayıcı istişare	TKYB / Yılda iki kere	Faydasıçok Holding, Hasçelik / Yılda iki kere			
	Taşıt Araçları Tedarik Sanayicileri Derneği (TAYSAD)						• Proje'nin güncel ilerleme durumu • Proje hakkında güncel gelişmeler • Çevresel ve sosyal riskler ve etkiler • Dış ŞGM'nin varlığı ve kullanım yöntemleri	• Güncel bilgileri içeren broşür, poster • Sunumlar • Firmanın resmi internet sayfası ve sosyal medya hesapları	• Gerektiğinde	• Yönetim Kurulu • Çelikhane Proje Müdürü • İnsan Kaynakları Direktörü • Topluluk İrtibat Görevlisi	(c)	• Önceden bilgilendirme • Anlamli ve kapsayıcı istişare • Dış ŞGM'de iletilen şikayetlerin değerlendirilmesi ve taraflara cevap verilmesi	• Anlamli ve kapsayıcı istişare	TKYB / Yıllık	Faydasıçok Holding, Hasçelik / Yıllık			

Paydaş Katılım Planı		CNR-PLN-HAS-PAK-001	
Rev.00	Tarih: Haziran 2023	Sayfa 37 / 38	

Paydaş Grupları / Konumları	Paydaşlar	Paydaşların Proje İle İlişkisi					Kilit Performans Göstergeleri							İzleme	Raporlama			
		(a) Proje'den etkilenen taraflar	(b) Diğer taraflar	(a) Birincil	(a) İç	(a) Doğrudan	Proje Dönemi (a) İnş. (b) İşl.	Bilgi paylaşımı	Yöntem	Sıklık	Sorumlu Taraf ve İlgili Birimleri	Proje'nin Paydaşa Etkisi				Olumsuz etkiyi azaltıcı önlemler	İyileştirme yöntemleri	Sorumlu Taraf / Sıklık
												(a) Yüksek	(b) Orta	(c) Düşük				
							<ul style="list-style-type: none"> kullanım yöntemleri Kaynak verimliliği ve enerji, su ve hammaddeler dahil kaynakların sürdürülebilir kullanımı hakkında görüş alışverişi 	<ul style="list-style-type: none"> hesapları Telefon hatları Odak grup toplantıları Saha ve tesis ziyaretleri 		<ul style="list-style-type: none"> İrtibat Görevlisi ŞGM yürütücüleri 		<ul style="list-style-type: none"> şikayetlerin değerlendirilmesi ve taraflara cevap verilmesi İletişim ve bilgilendirme eksikliklerinin giderilmesi 						
Medya Kuruluşları / Yerel Düzey Bölgesel Düzey	Yerel medya Sektörel süreli yayınlar	(b)	(b)	(b)	(b)	(a)	<ul style="list-style-type: none"> Proje'nin güncel ilerleme durumu Proje hakkında güncel gelişmeler Çevresel ve sosyal riskler ve etkiler Dış ŞGM'nin varlığı ve kullanım yöntemleri Kaynak verimliliği ve enerji, su ve hammaddeler dahil kaynakların sürdürülebilir kullanımı hakkında görüş alışverişi 	<ul style="list-style-type: none"> Güncel bilgileri içeren broşür, poster Sunumlar Firmanın resmi internet sayfası ve sosyal medya hesapları Telefon hatları Odak grup toplantıları Saha ve tesis ziyaretleri 	<ul style="list-style-type: none"> Gerektiğinde 	<ul style="list-style-type: none"> Yönetim Kurulu Çelikhane Proje Müdürü İnsan Kaynakları Topluluk İrtibat Görevlisi ŞGM yürütücüleri 	(c)	<ul style="list-style-type: none"> Önceden bilgilendirme Anlamli ve kapsayıcı istişare Dış ŞGM'de iletilen şikayetlerin değerlendirilmesi ve taraflara cevap verilmesi İletişim ve bilgilendirme eksikliklerinin giderilmesi 	<ul style="list-style-type: none"> Anlamli ve kapsayıcı istişare 	TKYB / Yılda iki kere	Faydasıçok Holding, Hasçelik / Yılda iki kere			
						(b)	(b)	(b)	(b)	(b)	<ul style="list-style-type: none"> Proje'nin güncel ilerleme durumu Proje hakkında güncel gelişmeler Çevresel ve sosyal riskler ve etkiler Dış ŞGM'nin varlığı ve kullanım yöntemleri Kaynak verimliliği ve enerji, su ve hammaddeler dahil kaynakların sürdürülebilir kullanımı hakkında görüş alışverişi 	<ul style="list-style-type: none"> Güncel bilgileri içeren broşür, poster Sunumlar Firmanın resmi internet sayfası ve sosyal medya hesapları Telefon hatları Odak grup toplantıları Saha ve tesis ziyaretleri 	<ul style="list-style-type: none"> Gerektiğinde 	<ul style="list-style-type: none"> Yönetim Kurulu Çelikhane Proje Müdürü İnsan Kaynakları Topluluk İrtibat Görevlisi ŞGM yürütücüleri 	(c)	<ul style="list-style-type: none"> Önceden bilgilendirme Anlamli ve kapsayıcı istişare Dış ŞGM'de iletilen şikayetlerin değerlendirilmesi ve taraflara cevap verilmesi İletişim ve bilgilendirme eksikliklerinin giderilmesi 	<ul style="list-style-type: none"> Anlamli kapsayıcı istişare 	TKYB / Yıllık

Paydaş Katılım Planı		CNR-PLN-HAS-PAK-001
Rev.00	Tarih: Haziran 2023	Sayfa 38 / 38

4.10. Eğitim Programları ve Seminerler

Tesisin 02.11.2022 revizyon tarihli Eğitim Prosedürü (Bkz. Ek-4), ihtiyaç duyulan eğitim faaliyetlerinin planlanması, gerçekleştirilmesi, uygulanması ve değerlendirilmesi esnasındaki yol ve yöntemleri belirlemektedir. Eğitim planına dahil edilen başlıklar aşağıdaki gibidir;

- Acil Durum Eğitimleri
- İlk Yardımcı Eğitimi
- İSG Kurul Üyeleri Eğitimi
- İş Başı Eğitimleri
- İşe Giriş
- Mesleki eğitimler
- Özel Eğitimler
- Periyodik Temel İSG
- Temel İSG

Yoğunlukla iç paydaşları kapsayan eğitim ve seminer programları aşağıdaki Tablo 6 ile tavsiye edilmiştir.

Tablo 6. Eğitim ve Seminer Başlıkları

Sorumlu Taraf	İlgili Birimler	Konu
Faydasıçok Holding, Hasçelik	Yönetim Kurulu Başkanı, Yönetim Kurulu, Çelikhane Proje Müdürü	Dünya Bankası Çevresel ve Sosyal Çerçevesi Birleşmiş Milletler Sürdürülebilir Kalkınma Amaçları Kredilendirme Sürecinde Çevre ve Sosyal Risk Değerlendirme Prosedürü Proje Yönetimi Çevresel ve Sosyal Risklerin Yönetimi Kalite Sistemi Sürdürülebilir Kalkınma Veri Güvenliği
	İnsan Kaynakları Direktörü, Çelikhane Proje Müdürü	Dünya Bankası Çevresel ve Sosyal Çerçevesi Birleşmiş Milletler Sürdürülebilir Kalkınma Amaçları Çalışan Hakları İnsan Kaynakları Politikası ve Prosedürü Dünya Bankası Çevresel ve Sosyal Çerçevesi İşyerlerinde Ayrımcılık ve Taciz Olaylarının Önlenmesi Toplumsal Cinsiyete Dayalı Şiddet ve Tacizin Önlenmesi Zorla Çalıştırma, Çocuk İşçiliğin ve Modern Köleliğin Önlenmesi Rüşvet ve Yolsuzlukla Mücadele
	İSG Uzmanı Acil Durum Ekibi	Dünya Bankası Çevresel ve Sosyal Çerçevesi Birleşmiş Milletler Sürdürülebilir Kalkınma Amaçları İş Sağlığı ve Güvenliği Acil Durum Müdahalesi Atık ve Atıksu Yönetimi Hava Kalitesi Yönetimi Gürültü Yönetimi Kaynak Verimliliği Sürdürülebilir Kaynak Yönetimi
	Yönetim Kurulu İnsan Kaynakları Direktörü, Çelikhane Proje Müdürü ŞGM yürütücüleri	Dünya Bankası Çevresel ve Sosyal Çerçevesi Birleşmiş Milletler Sürdürülebilir Kalkınma Amaçları İç ve Dış ŞGM Prosedürü Paydaş Katılım Planı
	Biyoçeşitlilik uzmanı (gerektiğinde)	Canlı ve Doğal Kaynakların, Biyoçeşitliliğin Korunması
	Arkeolog (gerektiğinde)	Kültürel Miras Yönetimi